

TŘINECKÉ ŽELEZÁRNY VŘSR

75 LET ŘETĚZÁRNY



ČESKÁ VES

Závod Řetězárna Česká Ves patří k národnému podniku Třinecké železářny, nositeli Řádu práce, v Třinci.

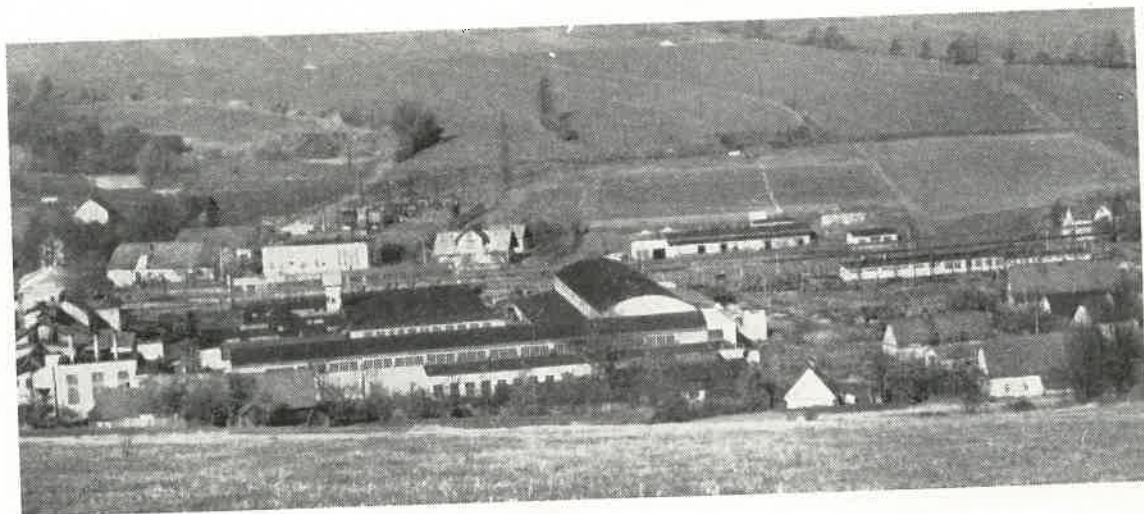
Svou historií, svým úsilím, naplněným poctivou prací, se hrdě hlásí k výsledkům Třineckých železáren.

Kdysi dávno se výrobou řetězů zabývali kováři. Pomocí ohně kovali oka a skládali řetěz. Tak začali svou historickou pouť i první kováři-řetězáři v České Vsi v roce 1894.

Od roku 1945 vyrostla nová generace československých řetězářů, kteří dokázali zvládnout všechny způsoby moderní výroby řetězů.

Buď pozdravena i jejich práce při 75. výročí vzniku Řetězárny.





Údolí Retězárny

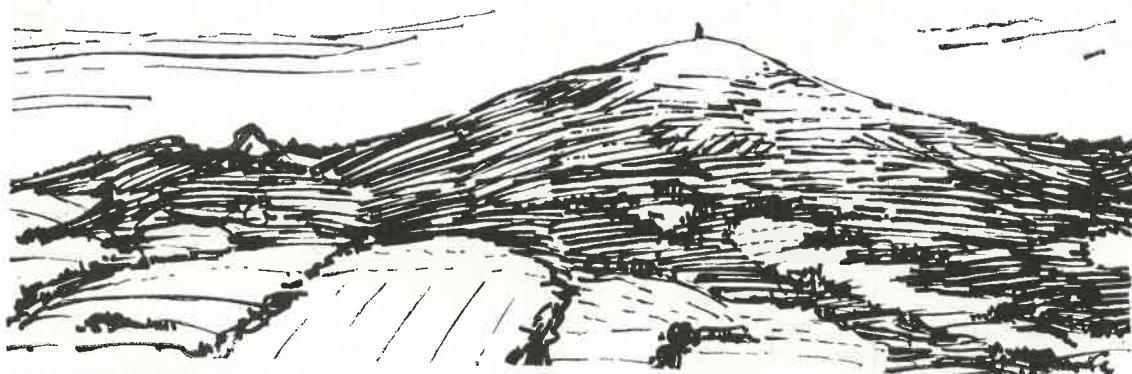
Žijeme v horách, kde vzduch i voda jsou křišťál. Příroda vytvořila hory, aby pro lidské oko i duši byl svět krásnější. Milujeme tichá a čistá zákoutí, jež vrací duši klid a pohodu. Srostli jsme s horizontem modravých vrchů hor a šachovnicí barev horských stráňí.

Náš nový domov v pohraničí zapustil své kořeny. A tak tu jsme šťastni — spokojeni. Pod Zlatým Chlumem, který se pne do 908 m nadmořské výšky ve skupině Orlíku Hrubého Jeseníku je táhlé a rozevřené údolí, ukončené v rovinách Polské lidové republiky. Jeho střed protíná dravá horská řeka Bělá. Pomáhala od nepaměti přírodě vytvořit po obou svých stranách údolní rovinu, na níž se usazovali lidé. Většina jejich domů je postavena v ovocných zahradách, odděleně od sebe. Jen tu a tam několik nových tvoří skupinu dohromady. Za větší částí domů jsou ohrazené pásy polí, rychle stoupající do kopce. Táhnou se až k lesu. Po obou stranách údolí jsou pole ohrazena řadami volně rostoucích stromů. Za nimi se les v horách mísí do barev bříz, buků, smrků i pasek, až se všechno ztratí ve výškách hor.

Vesnice, vytvořené v celém protáhlém údolí, jsou jako bez konce. Jen hraniční tabule určují jejich název a stanoví, kde každá začíná i končí.

V údolní rovině je vybudována od roku 1883 železnice. Mezi domy se spolu s řekou neustále stáčí od roku 1925 státní silnice. Všichni tři tak tvoří skupinu neustálých

oblouků. Tam, kde v údolí přijímá řeka Bělá ke své vodě silný horský potok Štaříč, je město Jeseník. První vesnicí ve směru toku řeky Bělé je Česká Ves. Jen hraniční tabule ukazuje, kterým domem končí město a začíná vesnice. Vesnice je rozložena v délce 7 km a žije zde na 1450 obyvatel. Asi uprostřed vesnice je závod Řetězárna. Celý zdejší kraj je součástí okresu Šumperk.



Zlatý Chlum

Z historie obce Česká Ves

Stará místní kronika uvádí jakési dohady o tom, že původní osídlení „Bělského údolí“ (tak je nazýváno údolí, jímž protéká řeka Bělá) bylo osídleno již před letopočtem 1000. Mělo to být prokázáno na dokumentu, který není ověřen. Jde spíše o po-



Osídlení Bělského údolí

věst. Podle těchto záznamů se měl řešit veliký spor mezi Vratislavským biskupem Tomášem II. a Vratislavským vévodou Jindřichem IV. Vratislavský vévoda měl dokazovat biskupovi vlastnictví obcí před založením Vratislavského biskupství, a to vzniká na přelomu let 1000. V seznamu obcí měla být uvedena obec Walterovice. Tato obec skutečně existovala, což vyplývá z již ověřených dokladů z pozdější doby. Byla to obec, zahrnující dnešní obce od Jeseníku až po Mikulovice, na rozloze 15 km délky podél toku řeky Bělé.

Původní obyvatelé, kteří se zabydleli v celém kraji, byli slovanského původu. Svědčí o tom řada vykopávek a nálezů, staré názvy obcí a souvislost celé historie, která je uváděna v dřívější i dnešní literatuře.

Proniknutí obyvatel germánského původu nastává až ve 13. století. Přichází z Frank a Vlámka. Svou počestností převyšují původní slovanské obyvatelstvo. Zúrodní další půdu a zakládají dvorce germánských zvyků — od sebe vzdálených.

Přináší s sebou pokrokové způsoby obdělávání půdy, z čehož je rozhodující používání pluhu. Jsou to důvody, proč je Slované přijímají a časem se vělení do germánských zvyklostí, až splynou s početnějším německým obyvatelstvem i svou řečí.

První písemný doklad o názvu obce Walterovice je z let 1280 až 1284. Byla sepsána „Zakládající kniha“, v níž je uvedeno, že obec Walterovice má kostel a mlýn, včetně správce. Musí se tedy jednat o větší obec.

V roce 1350 ničí velká povodeň většinu

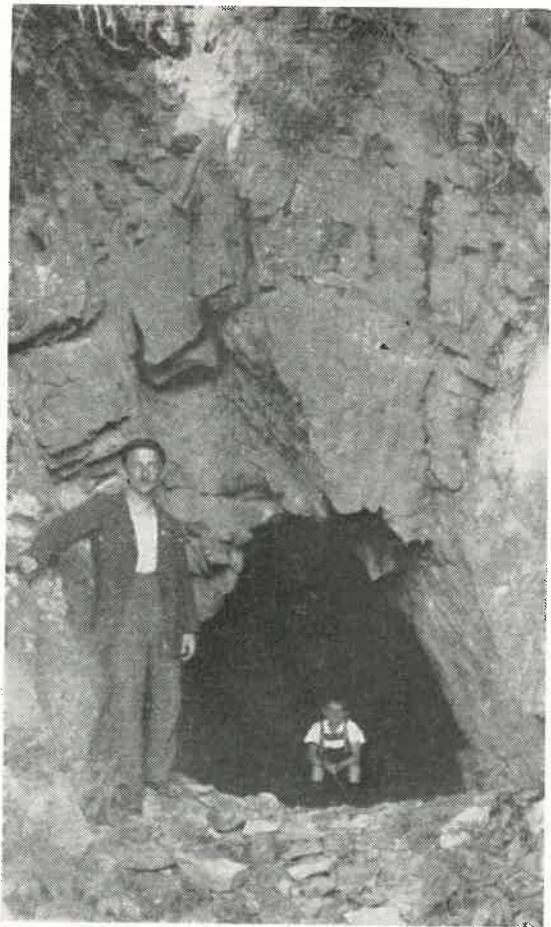
selských usedlostí a tehdejší majitel Nikolaus Koll prodává obec Bernhardu de Muscinovi za 50 tehdejších mincí.

V roce 1378 je obec znovu prodána fojtu města Frývaldova (Jeseník) Hynko von Mouschinovi. Ve všech kupních dokladech, které jsou v kronice opsány, je obec nazývána Walterovicemi. Název obce Česká Ves (Böhmschdorf) se objevuje poprvé v dokladu z roku 1416. Tehdy dochází k sesazení Hynko von Mouschina z fojstvá města Frývaldova a jeho majetek propadá Vratislavskému biskupství. Kardinál Konrád z Olešnice rozhoduje: „Hynko von Mouschin vlivem našeptávání zlého ducha a ponoukán ďáblem stal se odpadlíkem, kacířem a Husitou“.

Za vlády Hynko von Mouschina vzniká název obce Česká Ves. Podle místní kroniky bylo v roce 1328 započato s těžbou železné rudy a zlata na úpatí hory Zlatého Chlumu směrem k Jeseníku. Otevřená štolá neměla v pozdějších letech dostatek dělníků. Hynko von Mouschin zařizuje příchod horníků z Čech, kteří se usazují na horním konci obce kolem zde v tu dobu stojících hamer u řeky Bělé. Budují zde osadu, které se začíná říkat Česká Ves.

Název osady českých horníků — nebo horníků z Čech — se postupně rozšiřuje na celou obec. V té době byla spojena ještě s obcí Písečná. Od roku 1416 je celá obec nazývána Česká Ves.

V roce 1547 dochází k rozdělení obce na Písečnou a Českou Ves. Vzniká samostatné rychtářství v obci Česká Ves s prvním rychtářem Paulem Fischerem. Na místě dnešního JZD byl statek rychtáře, výčep a mlýn.



Stoly na svazích Zlatého chlumu

Mění se i život poddaných. Místo dříve odváděných desátků musí sedláci v týdnu pracovat 4 dny pro pána, z toho 2 dny po-

tahem koní. Na svatého Michala platí každý 15 grošů a 2 slepice.

Celá řada obyvatel se zabývala lovem z povolání až do 17. století. Okolní horské, těžko proniknutelné lesy poskytovaly hojnost zvěře všeho druhu, i medvědů. Také vody, které se nám zdají být říčkami dnešní doby, měly hluboké tůně, několika místy rozvětvená koryta a poskytovaly nespočetné množství ryb. V řece Bělé se loví i lososi, kteří až do těchto končin táhli rozmnožovat svůj život. Je také zaznamenáno, že řeka Bělá a její břehy byly plny vyder. Měly prý výbornou kožešinu, kterou utvářela studená horská voda a kožešiny z nich byly dodávány na královský hrad.

Na konci 16. století se klidné poměry zdejšího kraje mění. Zasahuje i sem vpád Švédů. Dochází k častému střídání vojsk a císařská armáda se nechová o nic lépe, než nepřítel.

V roce 1627 obléhají a dobývají švédská vojska zámek v Jeseníku. Následuje období drancování a hlad vyvolává epidemii moru. Obyvatelé utíkají do hor. Kraj zůstává poloprázdný a vydrancovaný. Epidemie moru neobešla ani švédská vojska. V místě u současného národního výboru má být velké pohřebiště švédských vojáků. Trvalo dlouhá léta, než se celý kraj z takové katastrofy vzpamatoval.

Jedno násilí však bylo vystřídáno dalším, a to krutostí neomezené vlády církve. Jen od roku 1635 do roku 1660 bylo ze zdejší obce upáleno 16 čarodějnic. Jejich majetek byl konfiskován a propadal církvi.

V období těchto let získává zdejší obyvatelstvo nový zdroj obživy zaváděním chovu ovcí.

Rozvíjí se také těžba a zpracování dřeva. Sedláci zdejší obce se po zpracování dřeva sdružují do „spolku“ a budují společnou pilu na místě průmyslového oddělení dnešního závodu Retězárny. Každý

z nich skládá podíl a platí roční poplatek. Člen spolku má stanoveny dny v roce, kdy řeže dřevo pro sebe a své zákazníky. Takové sdružení pracovalo dlouhá léta.

V roce 1714 se rozšiřuje v kraji nová



Švédská vojska dobývají zámek v Jeseníku

vlna moru, která nevynechává ani obec Česká Ves.

Kolem let 1750 se zavádí pěstování brambor.

Dochází také k rozvoji pěstování lnu. Rozšiřuje se výroba plátna. Výroba plátna byla zavedena téměř v každé domácnosti.

Koncem 17. a v 18. století se výroba textilu sdružuje a vznikají textilní závody v Jeseníku. Stávají se tak významným činitelem v rozvoji celého okolí.

První škola v obci byla zřízena v 16. století. Byla to malá, dřevěná chalupa u dnešní požární zbrojnice. Do školy se většinou chodívalo v zimě a nepravidelně.

11. 2. 1798 se narodil v obci Česká Ves zakladatel Lázní v Dolní Lipové, Johan Schroth.

Roku 1814 se začal sedlák zdejší obce Vincenc Priessnitz zabývat vodoléčbou. Až do roku 1816 zkouší léčení na sobě a na



První škola v České Vsi – 16. století



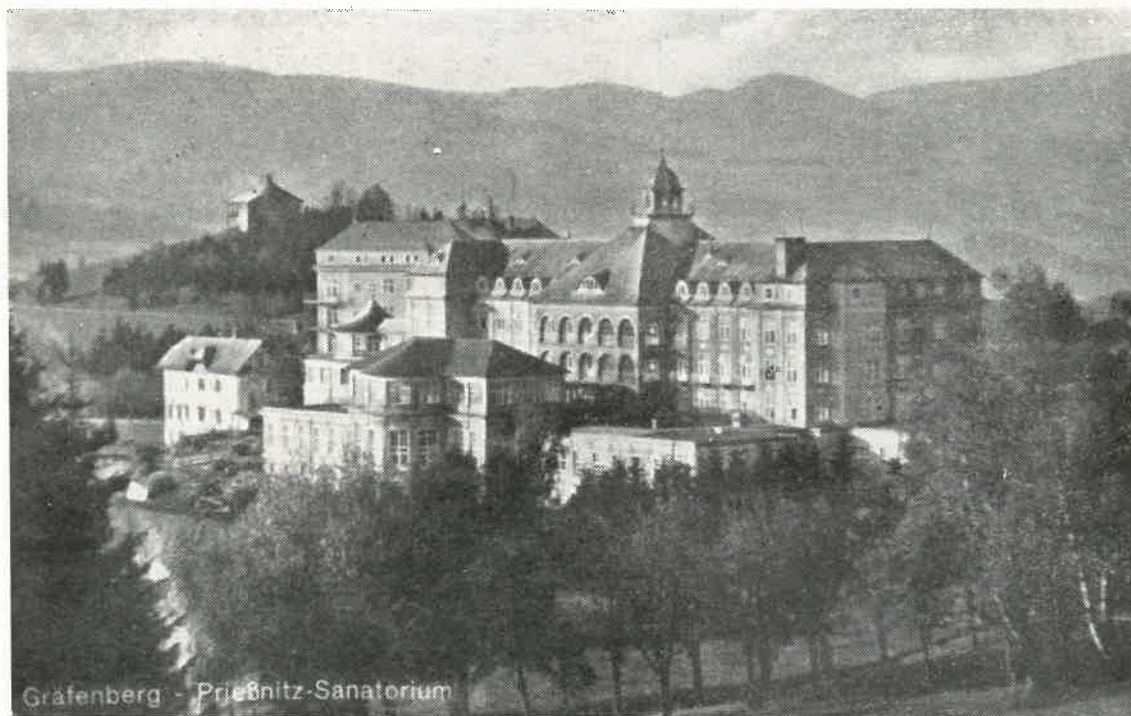
Priessnitz, zakladatel Lázní Jeseník

svých sousedech. V roce 1818 zakládá první vodoléčebný ústav ve svém rodném domě, který ležel na katastru obce Česká Ves. Skutečný „lázeňský“ provoz zahajuje v roce 1824 v novém, jednoposchoďovém domě, který vystavěl na místě svého původního domku. Lázně Jeseník se dříve

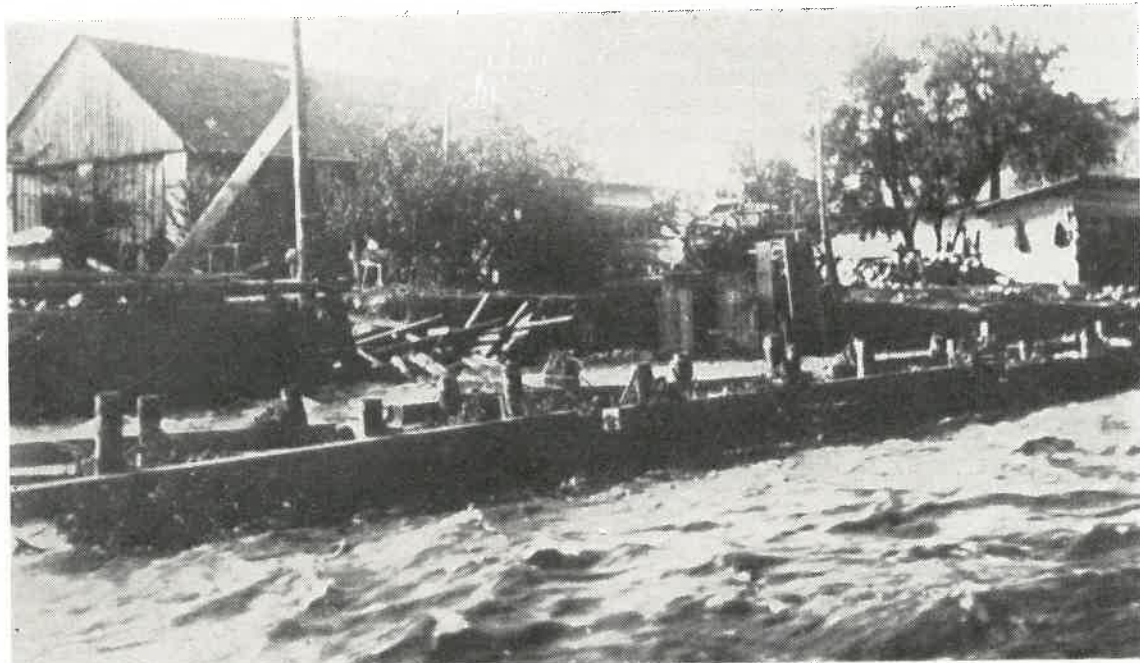
nazývaly Gräfenberg. Celá desetiletí slouží zdejší horská voda, vzduch, klid, pohoda i krása lidskému zdraví. Lázně Jeseník jsou vyhledávaným místem nemocných především k léčení neurózy a psychóz. Z vnitřních chorob je to onemocnění štítné

žlázy a některá onemocnění cest dýchacích.

Vznik Lázní Jeseník patří nepochybně k historii obce Česká Ves, protože i tu se několik současníků Priessnitzových stalo jeho spolupracovníky v takzv. lázeňství.



Lázně Jeseník při svém vzniku



Povodeň v r. 1921

Katastrofální hříčkou přírody, ničení těžké práce obyvatel, vyvolávají povodně, hlavně kolem toku řeky Bělé, ale také na prudkých svazích hor. Napadané množství vody při velkém spádu s hor tak tvoří z potoků řeky a bere s sebou vše, co stojí v cestě jejich neporazitelné síle. Mnoho úrod, celé kupy dřeva padly za oběť korytu řeky Bělé, která naplněna a rozlita z břehů nezná slitování.

Až v roce 1921 bylo započato s regulací

toku a řeka Bělá přinucena k částečné poslušnosti. Celkem je v místní staré kronice zaznamenáno přes 100 povodní.

Deštivé roky byly také vystřídány roky abnormálně suchými. Je zaznamenáno, že v roce 1842 řeka Bělá téměř vyschla a sucho nabylo takového rozsahu, že zdejší rychtářství obce vydává zákaz umývání podlah a praní ložního prádla pod pokoutou.

Roku 1894 byl položen základ výstavby

nového závodu v obci, závodu Řetězárna, jejíž historie je svázána od té doby s životem většiny obyvatel obce i okolí.

První světová válka se dotýká zdejších obyvatel tím, že se z války nevrací celá řada vojáků.

Vznik samostatného Československa, v roce 1918, je přijat zdejšími obyvateli německé národnosti kladně. Dělnická třída očekávala, že nová, samostatná republika přinese řešení jejich sociálních otázek.

Situace se však mění a očekávání není naplněno, zvláště v období světové hospodářské krize.

Proto dochází k zakořenění Henleinovy propagandy u zdejších Němců a silně se aktivizuje nová strana.

Rok 1938 je vyvrcholením volání i obyvatel zdejší obce po Třetí Hitlerově říši.

První sovětské tanky přijely do obce dne 8. května 1945 kolem 8 hodiny ráno.

S příjezdem osídlenců nastává nové období života obce Česká Ves. Uskutečňuje se odsun Němců v roce 1946.

Noví osídlenci z celé naší vlasti si začínají pozvolna zvykat na nový domov.



Údolí České Vsi

Vznik závodu Řetězárna

Obchodní záležitosti, majetek i postavení ve společnosti vázaly vždy v historii lidí k sobě. Scházivali se pro různé záležitosti obchodní i zábavy. Schůzky se konaly na různých místech v soukromí i veřejných. Takovým místem byl v Jeseníku Hotel u Wolfů (dnešní Jeseník). Za obchodním jednáním se zde scházely osobnosti z Opavy, Krnova, Šumperka apod.

V roce 1893 bylo při takových jednáních hovořeno o vytvoření akciové společnosti. Názory se různily na obor podnikání. Bylo zamýšleno rozšířit textilní výrobu. Páni obchodníci ze Šumperka, Krnova i Opavy doporučili spojit se k výrobě železářských výrobků.

Myšlenky se ujal Emil Hackenberg, majitel nemovitostí v Jeseníku, za plné podpory císařského rady a presidenta obchodní komory Dorazila z Opavy.

Bylo dohodnuto svolat první schůzku zájemců navrhovaného železářského podniku.

Dne 22. března 1894 se sjelo v zadní místnosti v hotelu u Wolfů prvních 14 účastníků.

Místem, kde bylo navrhováno závod vybudovat, byl starý mlýn v oblouku řeky Bělé v České Vsi (dnešní pozinkovna závodu). Jak je uvedeno ve zprávě Emila Hackenberga, náklady na úpravu mlýna pro železářskou společnost měly tvořit 70 tis. korun. Potřebný provozní kapitál byl propočten na 140 tis. korun. K zajištění takového kapitálu bylo zapotřebí stanovit 560 akcií v hodnotě 500 korun za jednu.

Při realizaci návrhu se bude moci vyrábět v jednom roce 112 vagónů železářských výrobků. Z toho 85 vagónů hřebíků, 20 vagónů drátu a 7 vagónů řetězů.

Na ustavující schůzi se rozhodli podnikatelé odejet na prohlídku mlýna do České Vsi.

Po návratu k odpolednímu jednání byla schůze prohlášena za první ustavující schůzi akciové společnosti a schválen název Železářská akciová společnost se sídlem v České Vsi.

Zakládající členové byli:

1. Dorazil, císařský rada a president komory Opava
2. Steuer, nadlesní z Rejvízu
3. Žitný, nadlesní z České Vsi
4. Schürch, nadlesní z Červené Vody
5. Kastner, obchod železem Šumperk
6. Schrott, mlynář z Písečné
7. Bartsch, mlynář z Jeseníku
8. Bartsch, majitel nemovitostí z Jeseníku
9. Wolf, hoteliér z Jeseníku
10. Blüfdorn, továrník z Jeseníku
11. Schmalberg, ředitel továrny v Jeseníku
12. Seifert, obchod železem v Jeseníku
13. Dr. Holanů, lázeňský lékař z Jeseníku
14. Emil Hackenberg, majitel nemovitostí z Jeseníku.

Emil Hackenberg byl zvolen jako předseda správní rady.

Zástupci vzniklé společnosti se jedou 12. dubna 1894 podívat do drátoven v dnešních Gliwicích, aby získali odborné zkušenosti.

Od 15. května 1894 je otevřena trvalá kancelář společnosti na Zámeckém náměstí v Jeseníku. Začíná zde úřadovat první přijatý úředník Buchmann.

Dne 28. května 1894 je provedena koupě pozemků a objektu mlýna. Ujednaná cena nemovitostí je 23 780 zlatých.

Dne 5. června 1894 jsou přijati první dělníci na rekonstrukční práce původního mlýna. Začíná se také s výstavbou nové dílny. Jsou zahájeny práce pro přípravu instalace turbíny Leesdorf o výkonu 90

koňských sil v hodnotě 3730 korun.

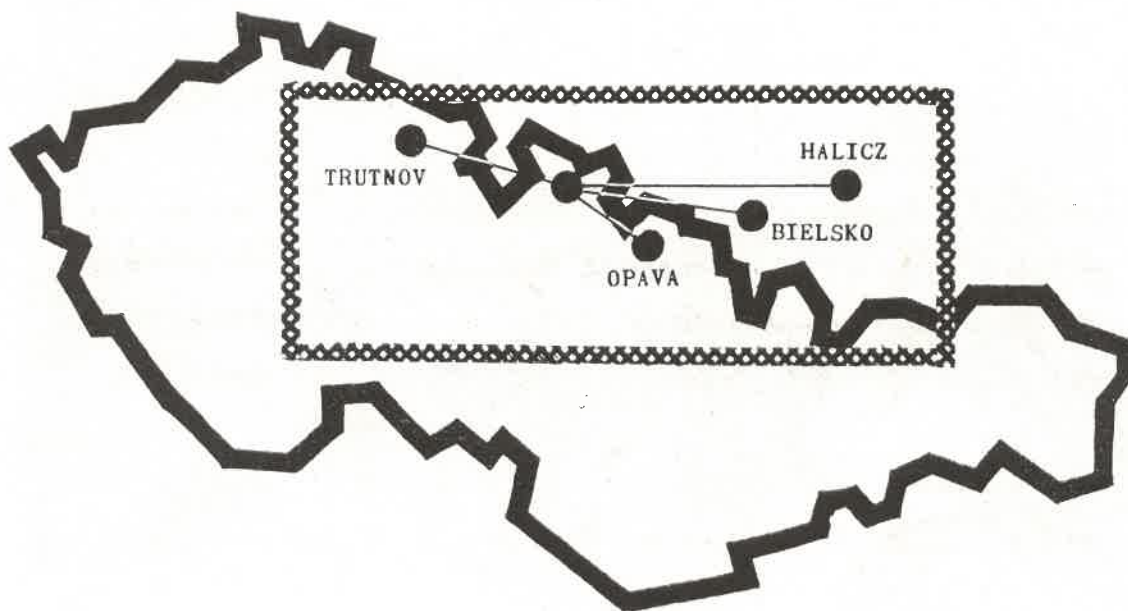
Pro dělníky, pracující na stavbě, stanovila správní rada platy: tesaři 1,12 korun, předák 1,60 korun, zedníci 1,17 korun, předák 1,82 korun za hodinu.

Dne 23. června 1894 je přijat vrchní mistr Kurtz za 1000 zlatých ročně s bytem, osvětlením i otopem.

S probíhajícími úpravami budov začínají docházet první stroje a zařízení.

V roce 1894 byl již vyroben první vagón hřebíků a dodán firmě Kohoutek a Zeman v Olomouci.

Postupně jsou uzavírány smlouvy o dodávkách zboží do Haliče, Opavy, Bílska a Trutnova.



Dne 6. ledna 1895 byla ve Vídni schválena koncese pro existenci akciové společnosti. Správní rada propracovává stanovy společnosti a za vzor slouží stanovy Fulneckých škrobáren.

Dne 6. února 1895 je generálním shromážděním akciové společnosti stanoveno první ředitelství továrny. Ředitelem se stává Emil Hackenberg, technickým ředitelem mlynář Schrott a komerčním ředitelem Dvorzak. Současně jsou jmenováni obchodní agenti. Každý z pěti určených obchodních zástupců má stanovenou svou územní oblast a jeho plat se vyměřuje z realizovaných dodávek.

Pracovní podmínky dělníků jsou špatné. Pracují 12 hodin denně. Svítí se petrolejovými lampami. Dílna, ve které se vyrábí hřebíky, je svou hlučností prostředím utrpení. I v kovárně, kde se vyrábí ručně řetězy, unikající dým z kovářských výhní

vytváří neustálé přitížení a dusí. V nově vzniklém závodě pracuje asi 50 dělníků.

Dobrý odbyt výrobků na trhu vytváří úvahy pro další rozšíření závodu. Toho velmi obratně využívá ředitel akciové společnosti Emil Hackenberg. Na místě dnešního závodu je vybudováno 7 pil ke zpracování dřeva. Majitelé pil, kteří pily vlastní, jsou ve finančních obtížích. Emil Hackenberg skupuje postupně celý majetek za 4500 rakouských zlatých a v roce 1902 jej prodává akciové společnosti za 60 000 rakouských zlatých.

V roce 1898 byl veden vážný spor s místním zastupitelstvem obce. Správní rada akciové společnosti prosazuje a trvá na tom, aby obec vystavěla nádraží v České Vsi. Páni radní však požadavek zamítají. Správní rada závodu činí nátlak organizováním podpisové akce. Nepodařilo se jim požadavek prosadit.



Doprava zboží až do r. 1917

Odvážení výrobků se provádělo až do roku 1917 povozy. Výrobky se vozily na nádraží v Jeseníku. Formanky prováděli hlavně místní sedláci, mezi něž patřili také páni radní.

Bylo co odvážet, neboť již v roce 1900 bylo vyrobeno:

Hřebíků	470 866 kg
mosazných hřebíků	15 kg
drátu	90 228 kg
per do matrací	87 095 kg
řetězů	23 666 kg

Až do roku 1898 se několikrát v zase-

dání správní rady akciové společnosti vedly diskuse, zda vyrábět řetězy. I když plná většina zastávala názor, že se řetězy přestanou vyrábět — zůstaly. V pozdějších letech se naopak staly hlavním a hnacím programem v rozvoji výroby.

V období prvních let od vzniku závodu v roce 1894 až do roku 1903, kdy je zahájena druhá, významnější etapa historie závodu, lze považovat rozvoj výroby za získání prvních zkušeností o výrobě z drátu. Období, v němž se vypracovávali první odborníci, co do zručnosti budoucích řetězářů.

Závod v době od roku 1903 až do roku 1945

Úspěšný odbyt železářských výrobků na trhu rozhodl o dalším rozšíření výroby po roce 1900. Na podzim roku 1902 kupuje

akciová společnost pozemky a pily, stojící u řeky Bělé v místě dnešní Řetězárny. Provádí se úprava jedné pily. K získání



První upravená hala v r. 1903

pohonu strojů je prováděno zabudování Francisovy turbíny. Upravená hala sloužila jako drátovna a vyráběla se v ní jen pera do matrací.

Práce na úpravě výrobní haly jsou přerušeny a poškozeny velkou povodní, dne 10. až 13. července 1903. Škody, které tím vznikly společností, byly odhadnuty na 12 000 rakouských zlatých.

K rozvoji výroby až do roku 1906 dostávají vytvořené prostory pro přísun dalších drátotažeckých strojů.

V roce 1906 zemřel Emil Hackenberg, kterého lze považovat za jednu z rozhodujících osobností při vzniku závodu.

Správní rada jmenuje do funkce ředitele Otto Melznera ze Štýrska, který byl původně vyšším rakouským důstojníkem.

Ještě téhož roku se začíná rozvíjet další výstavba závodu. Byla započata výstavba haly II. Také první část výstavby správní budovy. Začínají se zlepšovat i dosavadní velmi špatné pracovní podmínky dělníků. Z původního osvětlení petrolejových lamp se přechází na osvětlování dílen acetylenovými lampami. Bylo to poměrně jasnější světlo a odstraňovalo vyvolávání častých bolestí očí. Nově stavěné výrobní haly byly prostornější a vzdušnější. Větší část dělníků však dosud pracovala v původním starém závodě.

Při výrobě železářských výrobků měla továrna v provozu několik pil. Byla to jakási přidružená výroba a musela být zisková, neboť se prováděla po celá léta. Pokrývala také veškerou potřebu stavebního dřeva k rozvoji závodu. Práce na pilách byla velmi namáhavá a nebezpečná. Pro-

vázely ji časté úrazy, jak vypráví nejstarší pamětníci.

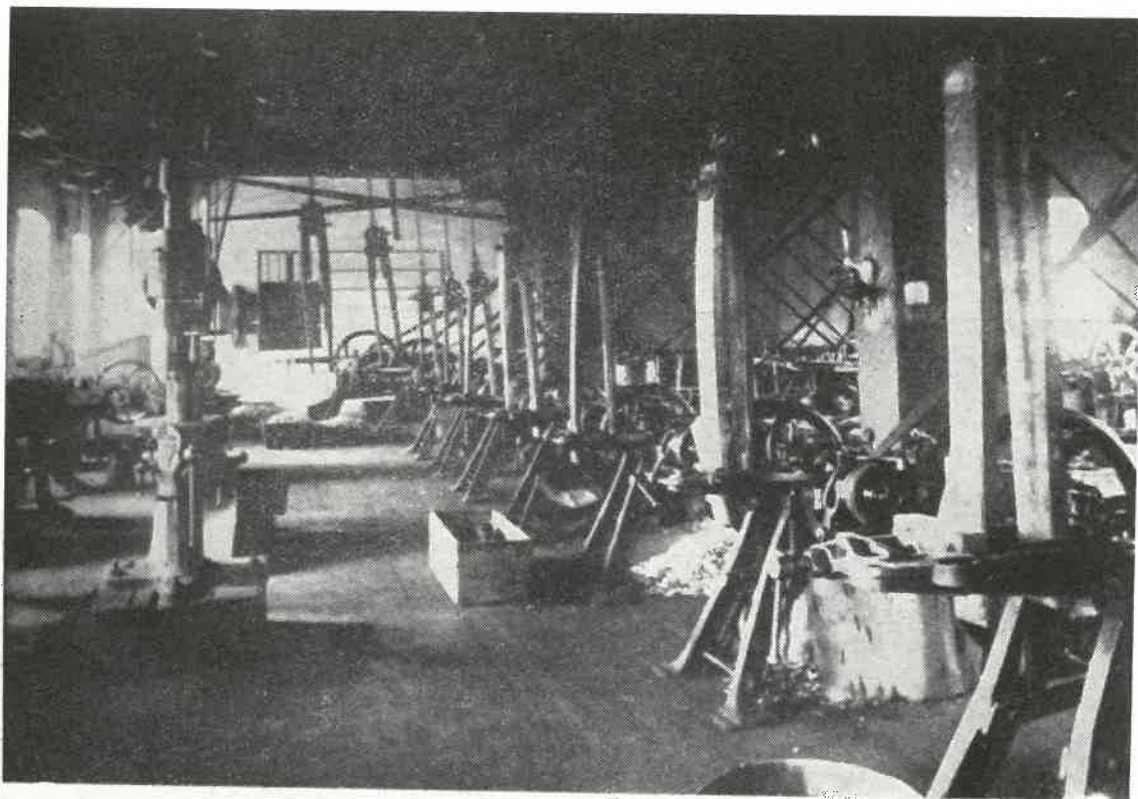
Při továrně bylo vybudováno také zemědělské hospodářství. Správě podniku šlo především o to, mít vlastní potahy pro dovoz materiálů a odvoz výrobků. Těch několik pracovníků, kteří se o hospodářství starali, přišlo levněji, než platit formanku zdejším sedlákům.

Od roku 1910 se postupně přesouvá zaměstnanost do nového závodu. V roce 1910 dosahuje počet zaměstnanců 165 pracovníků. Za pět let dalšího rozvoje dosáhl počet pracovníků již čísla 453.

Ředitel Otto Melzner po velmi krátké době vystihuje i budoucnost podniku. Podařilo se mu prosadit zvýšení akciového kapitálu. Přijímá do závodu několik technických odborníků. Dokonce i získávání pracovníků je prováděno nábořem odborníků z Vamberka, Buchernstahlu apod. Samotná jakost výrobků se podstatně zlepšuje a závod získává velmi dobrou reklamu na trhu.

Pro samotné dělníky se závod stává jedním z nejlépe placených míst v okolí. Vyžaduje se však velmi svědomitá práce a dokonalá kázeň. Nesnáší se žádné reptání.

U úřednictva jsou stanoveny platy formou jakýchsi podílů. I samotný ředitel je takto placený. Například ředitel Otto Melzner měl měsíčně 2500 korun, ale za čtvrt roku bral podíl 30 000 korun. Mistr Zoth Adolf měl měsíční zálohu 820 korun a neustejné čtvrtletní doučtování asi 4000 korun. Vyšší platu určovali jednotliví šéfové na dílně i v kanceláři. Byl to systém, který Otto Melzner zavedl.



Hřebikárna v původním závodě

V takovém systému organizace se dařilo získat z každého co se dalo.

Proto se dařila velmi snadně i výstavba závodu v těchto letech. V roce 1910 je vybudována první elektrárna, dnešní elektrárna číslo 2. Jsou rozšiřovány objekty hal, přichází další stroje pro výrobu drátu i dalších výrobků z drátu.

V roce 1912 jsou přivezeny první stroje na výrobu řetězů do 10 mm. Je to začátek převrátné minulosti ve výrobě řetězů vůbec.

Jestliže se v roce 1910 vyrobilo 238 tun řetězů, znamenalo zavedení strojní výroby prudký vzrůst další výroby a již v roce 1915 bylo vyrobeno 453 tun řetězů.

Je to jistě pochopitelné, neboť od roku 1894 znamenalo vyrábět každé oko řetězu ručně nahřátím i svařením v kovářské výhni. Taková práce vyžadovala — měla-li se vyplácet — značné zručnosti a rychlosti. Byla to také práce namáhavá a zvláště

očím škodlivá. Kovář, který takto vyráběl řetězy, musel nasekat z drátu kousky, potřebné pro délky ok řetězu. Ty pak skládal do výhně a jakmile se rozežrály, bral je kovářskými kleštěmi, otočením je přenesl na kovářskou kladivu v pravé ruce



První kovárna na výrobu řetězů z r. 1898

otočil úpich drátu a jeho přechycením druhého konce kolem vyčnívající špice na kovářině.

Pak uchytil stočené oko kleštěmi na plocho a přesazené části konců drátů přes sebe rozplesknutím přizpůsobil k sobě. Ještě je od sebe roztáhl natolik, aby prošly již hotovým okem řetězu, který napojoval. Takto připravené oko vrátil znovu do výhňe, rozehrál je tolik, až se konce drátu tavily a vydávaly slabé jiskření. Pak provedl pomocí kleští rychlé nasunutí do hotového oka řetězu. Položil zručně rozehráté oko na kovářinu a údery kladiva oko spojil (svařil). Rozžhavená část nesměla zchladnout. Znamenalo to tisíce opakujících se pohybů, neboť množství vyráběných ok nemělo konce.

Naproti tomu první dodané stroje na výrobu řetězů, i když se svou primitivností nedají srovnat s dnešními, znamenají značný pokrok. Z kruhu drátu byla naohýbána očka ohýbacím strojem v nekonečný řetěz. Takto napojený nekonečný řetěz vcházel do svářecích automatů, v jednom stroji se elektricky svařilo jedno oko a v druhém stroji druhé. I když kováři vyráběli oka řetězů s pravidelnou zručností nebylo možné srovnávat tvar i vzhled řetězů s řetězy vyrobenými strojem.

Strojní výroba znamenala také růst odbytu řetězů na trhu. Proto již v roce 1920 vzrostla výroba řetězů na 761 000 kg. Na celkové výrobě se podílí vysoké množství vyráběných hřebíků všech různých velikostí. Vyráběly se pomocí jednoduchých hřebíkářských strojů. Jejich výroba spočívala v odpružení dvou silných prken, z nichž bylo jedno odtaženo od druhého

a odpružením byla získána síla k naražení hřebíku v čelistích.

V průběhu první světové války byly v historii závodu provedeny významné akce. Prováděla se rozsáhlá výstavba.

Odbyt na vyráběné výrobky a z nich plynoucí zisky byly tak mohutné, že peníze byly do závodu dováženy v bednách. Takový odbyt výrobků trval až do roku 1923.

S rozvojem a zvyšováním výroby byla vnášena do tehdejší výroby mechanizace. Uvnitř hal i mezi nimi byly vybudovány koleje pro ruční vozíky. Začíná se používat různých zdvihadel. Také pokračuje výstavba další velké elektrárny. Výstavba elektrárny je narušena velkou povodní v roce 1921. K řízení stavby elektrárny povolává Otto Melzner svého zetě z Rakous Ing. Hartmanna.

V roce 1923 zřizuje správní rada pobočný závod Scholock u Rigy a jeho vedením je pověřen Ing. Hartmann. Závod byl však roku 1928 prodán anglickému kartelu. Vyráběly se v něm hřebíky, které byly dodávány do Ruska.

Zřízení závodu je zřejmé i z přehledu o výrobě. V roce 1925 se vyrobilo drátěného zboží 1990 tun, ale v roce 1929 dosáhla výroba drátěného zboží mimo výrobu řetězů 3161 tun.

Po roce 1929 znovu klesá na 2494 tuny.

V roce 1929 zemřel ředitel Otto Melzner a správní rada jmenuje ředitelem Ing. Hartmanna, který pak tuto funkci vykonává až do roku 1945.

Až do roku 1925 byly všechny výrobky vyráběny většinou k prodeji uvnitř republiky. Teprve v roce 1925 bylo vyvezeno

prvních 252 tun výrobků do ciziny. V příštích letech prodej všech vyráběných výrobků do ciziny rychle stoupá a v roce 1939 dosáhl téměř poloviny dosahované výroby (3813 tun).

Jedním z nejhorších období pro rozvoj závodu, jeho výrobu a zaměstnanost, bylo období hospodářské krize mezi léty 1929 až 1935. I na závodě zapůsobila se všemi důsledky. Jakýkoliv rozvoj se zastavuje. Výroba zboží, včetně řetězů, se podstatně snížila. Jestliže dosáhla v roce 1929 5153 tun výrobků, v roce 1933 jen 2721 tun. Dochází k propouštění dělníků a stav zaměstnaných se snižuje téměř o $\frac{1}{3}$. Klesají i výdělkové možnosti, zvláště u dělnictva. Hospodářská krize vyvolává pro akciovou společnost velké finanční potíže, které se již společnosti nepodařilo odstranit. Vzniklá situace vede k prodeji závodu. Závod od-

kupuje podnik Báňská a hutní společnost v roce 1937.

Dochází k částečné reorganizaci výroby. Značná část hřebíkárny byla předána do Nového Bohumína. Situaci v odbytí výrobků řeší poměrně vysoké dodávky pro ministerstvo národní obrany. Z vývozu pak výrobky, dodávané do Britské Indie.

Národní tragedie z roku 1938 je přijímána většinou zdejších Němců jako jejich vítězství. V samotném závodě nastává úplný zvrat. Po celé období, až do roku 1945, v něm vládne prušácký duch. Výroba se usměrňuje pro potřeby Wehrmachtu.

V době války byli do závodu nasazeni zajatci, a to 44 sovětských a 22 francouzských a anglických vojáků. Jeden ze sovětských zajatců zemřel tragickou smrtí na závodě.

Závod po roce 1945

Posledních 20 let historie závodu je jeho nejslavnějším obdobím. S osvobozením našich národů v roce 1945 bylo spojeno odhodlání, v němž lidé si byli rovni a schopni přenášet hory. Svoboda naplnila všechna srdce citem, který se měnil v sílu, jež neznala překážek. Ano — svoboda národů byla znásobena svobodou práce. Nová cesta životu je otevřena. Tak snadno to všechno vypadalo, bez zvláštních překážek. Tak se také začínalo.

Příchod sovětské armády znamenal zastavení práce závodu v květnových dnech v roce 1945. Vláda ČSR vyzývá občany k osídlení pohraničí. Přichází první osídlenci a závod se podařilo znovu rozjet. Je ustavena národní správa podniku a jako správce pověřen Riegel, český zaměstnanec závodu v době války.

Převážnou většinu zaměstnanců tvoří dřívější pracovníci německé národnosti. Postupně přichází i noví osídlenci.

Do konce roku 1945 byla výroba v závodě omezena. Válečné výrobky nejsou zapotřebí a povolna se výroba upravuje na nové potřeby trhu.

Zvrat nastává dnem 1. 1. 1946, kdy je závod přiřazen k Báňské a hutní společnosti. Ředitelem se stává Ing. Václav Nápravník. Bylo velmi obtížné zapracovat nové pracovníky.

V roce 1946 dochází k odsunu obyvatel německé národnosti. Tím klesl podstatně stav zaměstnanců. V roce 1946 byla dosažena nejmenší poválečná výroba a byl to



První ředitel Řetězárny v r. 1946

rok konsolidace nových vzniklých poměrů na závodě.

Rok 1947 byl posledním rokem, kdy se v závodě vyrábělo drátěné zboží mimo řetězů. Od roku 1948 se vyrábí jen řetězy.

Ze závodu Malá Morávka, který v té době patřil k Drátovnám a šroubárnám, se do našeho závodu dovezly stroje na výrobu řetězů do 13 mm.

Až do roku 1948 se v závodě vyrábělo různé zboží. Byly to zejména svařované řetězy obchodní jakosti, uzlované řetězy a sněhové řetězy. U dalších výrobků z drátu se vyráběly hřebíky, nábytková pera a tažený drát.

V prvních poválečných letech se na zá-

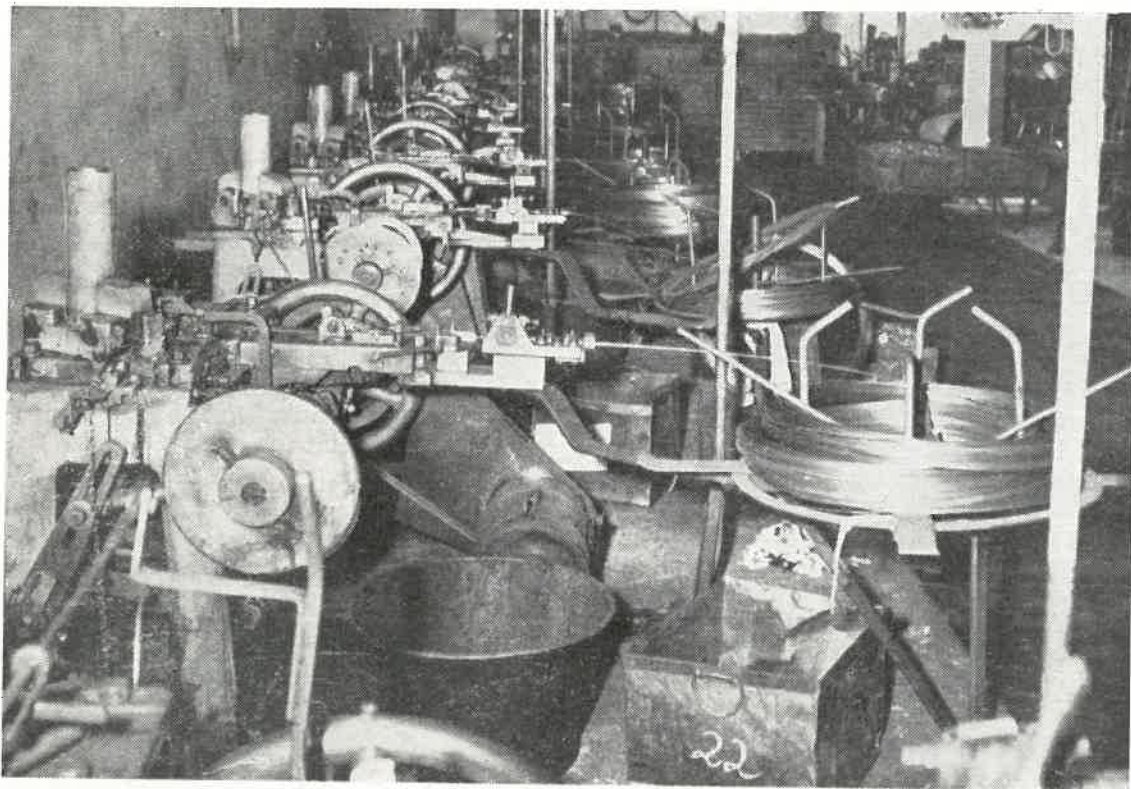
vodě vyrábělo také řezivo. Například v roce 1947 bylo vyrobeno 685 m³ řeziva. V průběhu dvouletého plánu obnovy národního hospodářství dochází k první etapě celostátní reorganizace průmyslu a právě

v tuto dobu se ruší výroba drátěného zboží v Řetězárně. Zůstává jen malá část této výroby. Zrušena je také výroba řeziva.

Rok 1948 vyvolává novou změnu ve vedení závodu. Dalším ředitelem se stává



Pila, v níž se vyrábělo řezivo



Automaty na výrobu uzlovaných řetězů

Ing. Alexandr Popovič. Změnu vyvolaly únorové události roku 1948.

Soustředění řetězářských strojů do České Vsi a velký rozmach údernického hnutí v těchto letech znamenají první vzrůst po-

válečné výroby. V roce 1948 je dosaženo u výroby řetězů 5609 tun. Přitom stav pracovníků, kterých byl v této oblasti nedostatek, se snížil téměř o třetinu. Pracovníci ve výrobě začali obsluhovat více

strojů. Dvouletý plán závodu byl splněn již 12. listopadu na 104 %.

V době od 30. 6. 1949 dochází znovu ke změně v začlenění závodu. Řetězárna se stává samostatným závodem Drátoven a šroubáren. Dochází již také ke čtvrté změně ředitele závodu a stává se jím Ing. Vladimír Klumpar.

V období první pětiletky nastává začátek prudkého rozvoje závodu a jeho výstavby.

Od 1. 1. 1951 se stává závod samostatným národním podnikem v rámci druhov výroby. K podniku je také přičleněna řetězárna v Malé Morávce jako pobočný závod. Dochází k nové změně ředitele závodu, kterým se stává Augustin Pacl. O rok později nastupuje do funkce ředitele František Knechtl.

V roce 1951 dochází v národním hospodářství k další etapě reorganizace. Nastává soustředění rozčleněné výroby stejného druhu do jednoho závodu. Dochází k likvidaci řetězárny v novém Městě nad Váhem a řetězárny Družstevních podniků v Dražicích nad Jizerou. Strojní zařízení obou závodů je převezeno do České Vsi. Hned na to v roce 1952 se likviduje výroba svařovaných řetězů v Železárnách Atonína Zápotockého ve Vamberku a všechno zařízení na výrobu řetězů do 16 mm přechází také do České Vsi.

Převedením tohoto strojního zařízení se začínají vyrábět v České Vsi i kladkostrojové řetězy.

Ruší se také menší výroby řetězů ve Zličíně u Prahy, v Gelnici u Košic a v Janovicích u Rýmařova. Všechny stroje se převážně do České Vsi.

Závod Řetězárna Česká Ves je tedy od roku 1952 jediným závodem na výrobu elektricky svařovaných řetězů za studena s pobočným závodem v Malé Morávce, kde je soustředěna výroba řetězů, svařovaných odtavovacím způsobem (kotevních).

Přesto, že závod Řetězárna má některé zahraniční odběratele od roku 1945, dochází k rozšiřování zahraničního obchodu. Rozvíjí se obchod se státy socialistického tábora. Hlavně jsou dodávány řetězy do SSSR. Prostřednictvím exportní společnosti Ferromet jsou navazována obchodní spojení s jinými státy.

Výsadní postavení závodu na výrobu řetězů, soustředění této výroby v něm, nedostatek řetězů na trhu vyvolává potřebu výstavby a rozšíření závodu.

Až do roku 1955 dochází ještě třikrát ke změně ředitele závodu. Dalším ředitelem je Václav Kučera, po něm přebírá funkci ředitel Václav Štaffa a teprve potom nastává dlouhé období beze změny, kdy vede závod ředitel Jindřich Zíka až do roku 1969.

Časté střídání vedení závodu do roku 1955 jistě závodu neprospívalo. Jen díky tomu, že podstatný kádr pracovníků závodu vytrval a neustále vnikal do problémů výroby řetězů, mohla řetězárna uskutečňovat své plány rozvoje a rekonstrukce závodu.

V roce 1953 se začíná stavět. Jako první je stavěna hala na výrobu vysokopevnostních řetězů. Vysokopevnostní řetězy se v té době vyrábí již v západních státech a pro potřeby našeho národního hospodářství se dováží. V Řetězárně vzniká důležitý úkol – zajistit vývoj této výroby a plně nahradit dovoz řetězů ze zahraničí. Výroba vysoko-

pevnostních řetězů je po značných obtížích zahájena v roce 1956. Vývoj vysokopevnostních řetězů byl svěřen Ing. Karlu Wichterlovi.

Dosažené výsledky ve výrobě v roce 1955 znamenají zásadní obrat v plnění všech



Zabalené řetězy pro export



Dobrý řetěz vyžaduje přesnost a pevnost

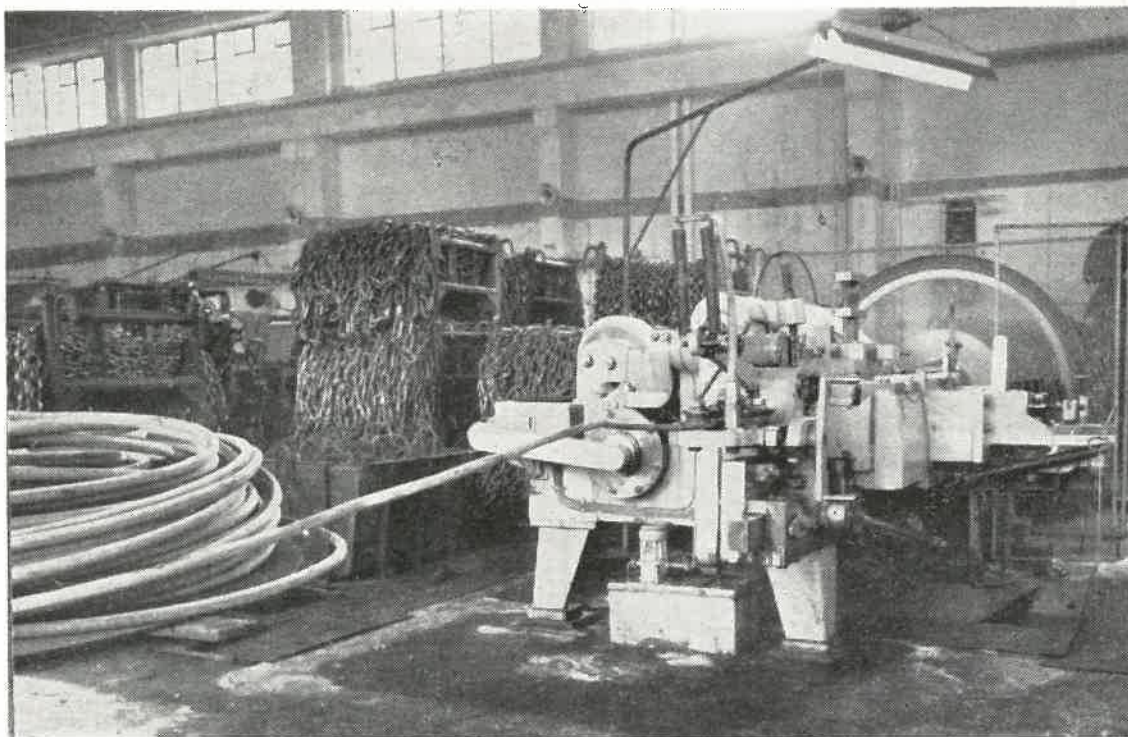
hospodářských ukazatelů. Do organizace závodu je vnesen odpovídající způsob řízení. V samotné výrobě se začínají vyhledávat rezervy. Upouští se od různých manipulací s řetězy, zavádí se paletizace, řeší se způsoby vnitrozávodní dopravy apod. I dílny a práce v nich jsou reorganizovány. Do závodu přichází nové ohýbací i svářecí automaty, kalibrovací stroje, vertikální průběžné naftové pece k tepelnému zpracování řetězů.

S takovými změnami ve výrobě se provádí i rozsáhlá výstavba a další rekonstrukce závodu. (Zvláštní kapitola.)

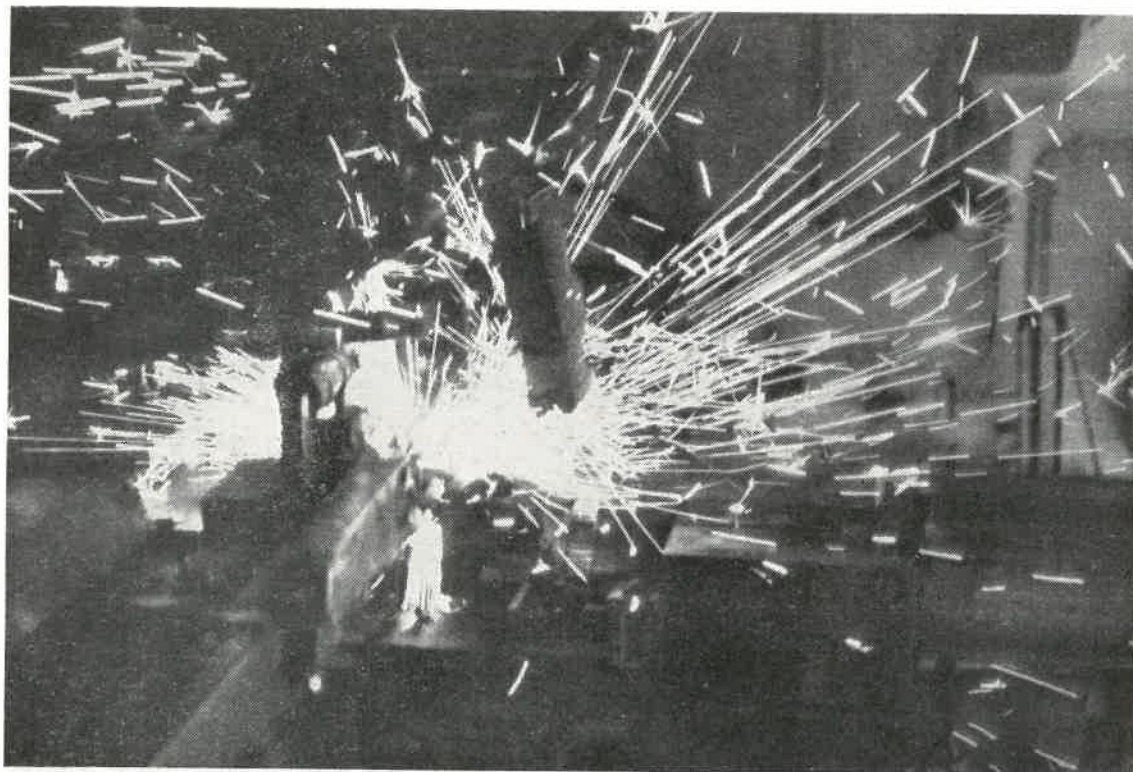
Značnou měrou působí na výrobu i kvalitu všestranný růst kvalifikace všech pracovníků ve výrobě. Být dobrým řetězářem se stalo kvalifikací, která vyžaduje něco znát i umět.

Do výroby se realizují technickoorganizační opatření od drobných hydraulických otvíračů článků až po mostní jeřáby, nebo cívkovače drátu.

Za takových podmínek výroba neustále



Těžký ohýbací stroj



Sváření VP řetězů odtavovacím způsobem

roste a v roce 1966 bylo dosaženo roční výroby řetězů 22 372 tun.

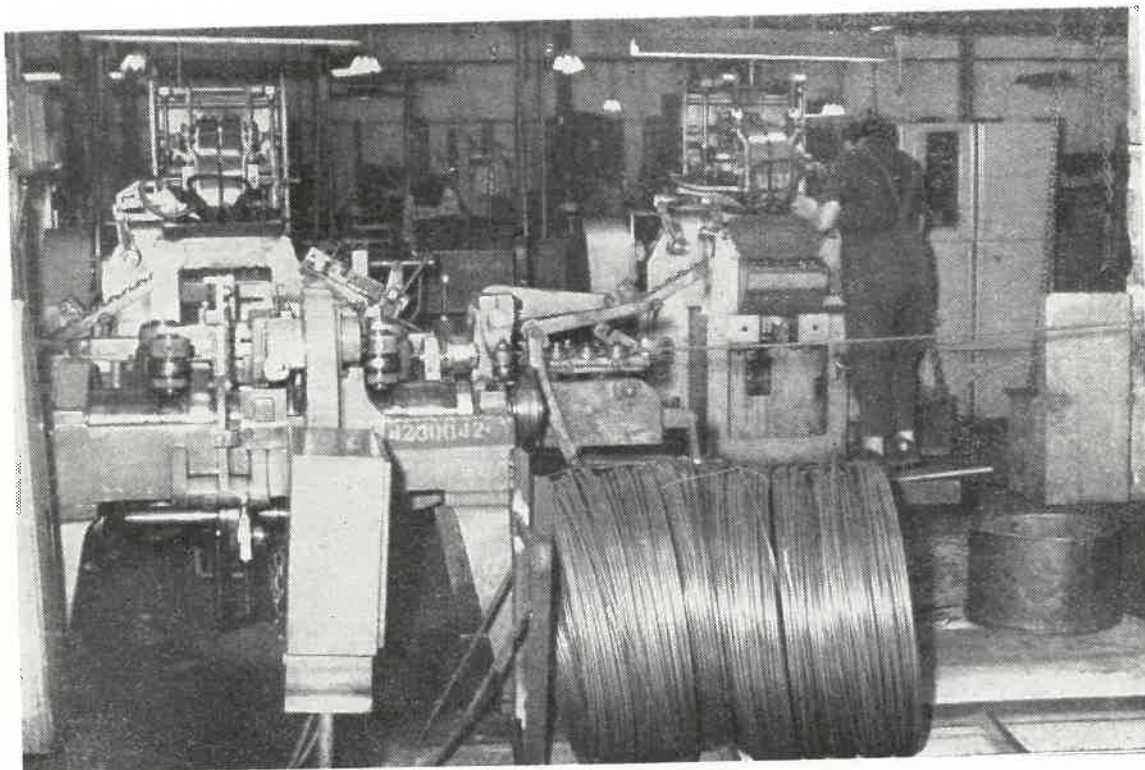
Když srovnáme rok 1948, kdy bylo dosaženo výroby jen 5 609 tun a bylo k tomu zapotřebí 512 pracovníků, pak v roce 1966 je potřeba k tak mohutnému vzrůstu o 200 pracovníků více.

V tom případě k měření produktivity práce a jejímu růstu není třeba komentáře, i když část růstu výroby ovlivnila i skladba sortimentu.

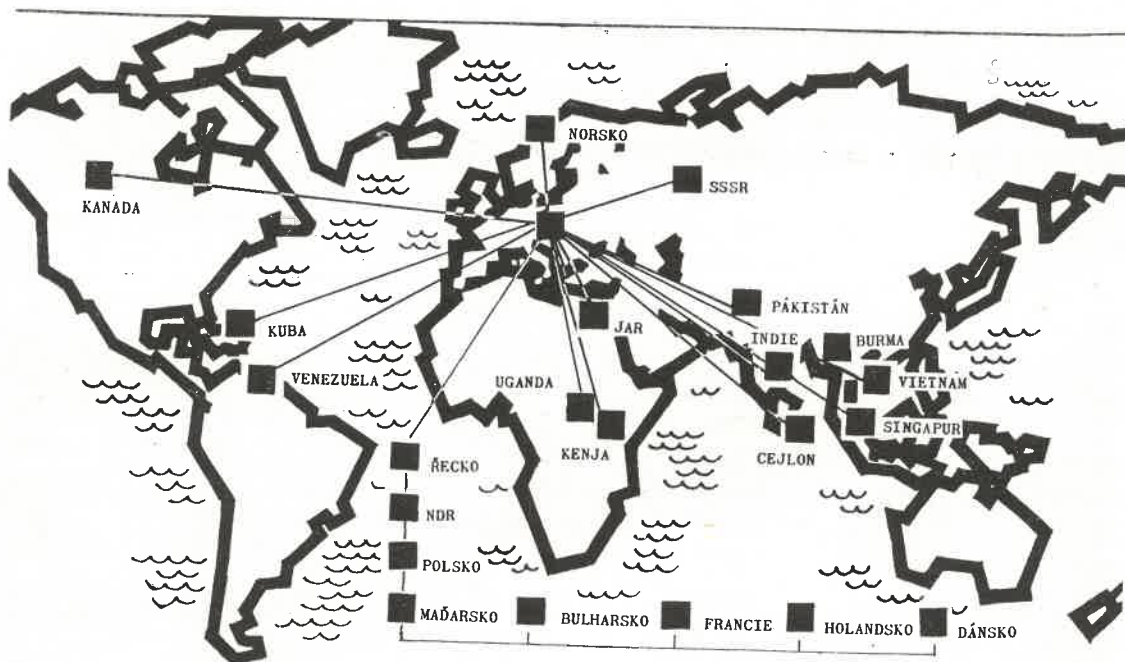
Výsledky práce kolektivu pracovníků Řetězárny se projevují i na zahraničních trzích. Řetězy z České Vsi jsou dodávány

téměř do celého světa. Jedním z prvních odběratelů je SSSR, kam vyvážíme okolo 5 000 tun, a to zejména řetězů na plavení dřeva. Dále pak zkoušené řetězy do 25 mm do Polska, NDR a Maďarska. Kotevní řetězy odebírá především Polsko a Bulhar-

sko, sněhové soupravy NDR. V oblasti KS a vývojových zemí jsou nejvýznamnější obchodní partneři v Evropě: Norsko, Dánsko, Holandsko, Řecko a Francie. V Americe Kanada, Kuba a Venezuela. V Asii Blízký Východ, Indie, Pákistán, Ceylon,



Výrobní linka na ohýbání a sváření řetězů



Vietnam, Burma, Singapore. V Africe Kenya, Uganda a JAR.

Závod Řetězárna se stává vyhledávaným místem spolupráce v předávání zkušeností mezi LDS. Přátelská družba i spolupráce, na níž se podílí i pracující, vznikla se zá-

vodem v NDR, řetězárnou ve Weissenfelsu. Na spolupráci se však podílí i řetězárny v PLR, MLR a Jugoslávii.

Za účelem výměny zkušeností bylo uspořádáno mezi uvedenými účastníky několik konferencí o výrobě řetězů.

Přehled o výrobě a zaměstnanosti za léta 1906 až 1907

rok	výroba v tunách		počet dělníků		zisk v tis. Kčs	export v t
	řetězy	drát. zboží				
1906	147	2 425			62	—
1910	238	2 900	165		70	—
1915	435	2 648	210		93	—
1920	761	2 283	337		638	—
1925	834	1 990	246		25	252
1929	1 792	3 361	301		710	1 361
1930	1 545	2 484	263		482	1 214
1933	1 206	1 515	219	—	472	963
1935	1 896	2 009	251	—	395	1 564
1937	5 733	2 422	366		520	2 044
1939	5 983	2 915				3 813
1946	2 452	808				
		865 m ³				
1948	5 609	—	512	571		
1950	5 459	—	389	456		
1955	11 477	—	587	672	1 691	3 693
1960	15 099	—	648	747	7 473	6 872
1965	21 647	—	700	807	8 034	8 564
1966	22 372	—	701	808	8 141	8 737
1967	21 918	—	663	801	12 823	8 498
1968	20 926	—	618	741	9 692	9 630

Výstavba závodu do roku 1945

Začátek výstavby závodu byl podmíněn jeho vznikem roku 1894. K budově mlýna byla přistavena další budova a vystavěn komín, který je v objektu až do dnešní doby.

Další výstavba je zahájena až v roce 1903 v místech dnešního závodu úpravou jedné pily. V roce 1904 je zde zahájena výroba. Jako zdroje energie je použito Francisovy turbíny, která byla postavena u drátotahu.

V roce 1906 bylo započato s výstavbou I. části haly 2, která se po částech staví až do roku 1912.

V roce 1910 byla postavena první elektrárna, dnešní elektrárna číslo 2.

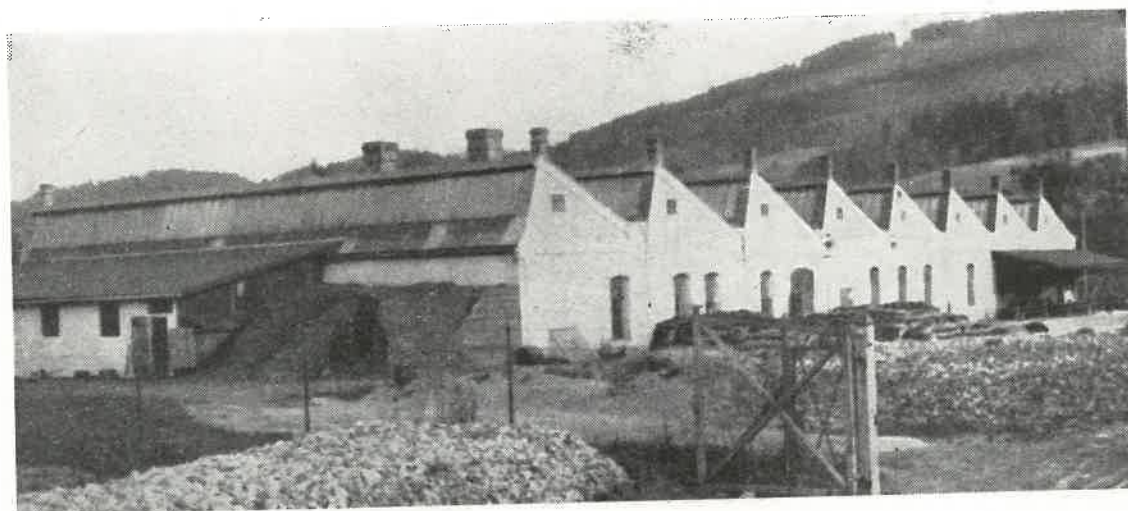
V roce 1916 byla započata výstavba závodní vlečky s odbočkou z hlavní trati mezi Jeseníkem a Písečnou. Vybudování vlečky je dokončeno v roce 1917. Do závodu jsou dováženy neustále nové stroje.



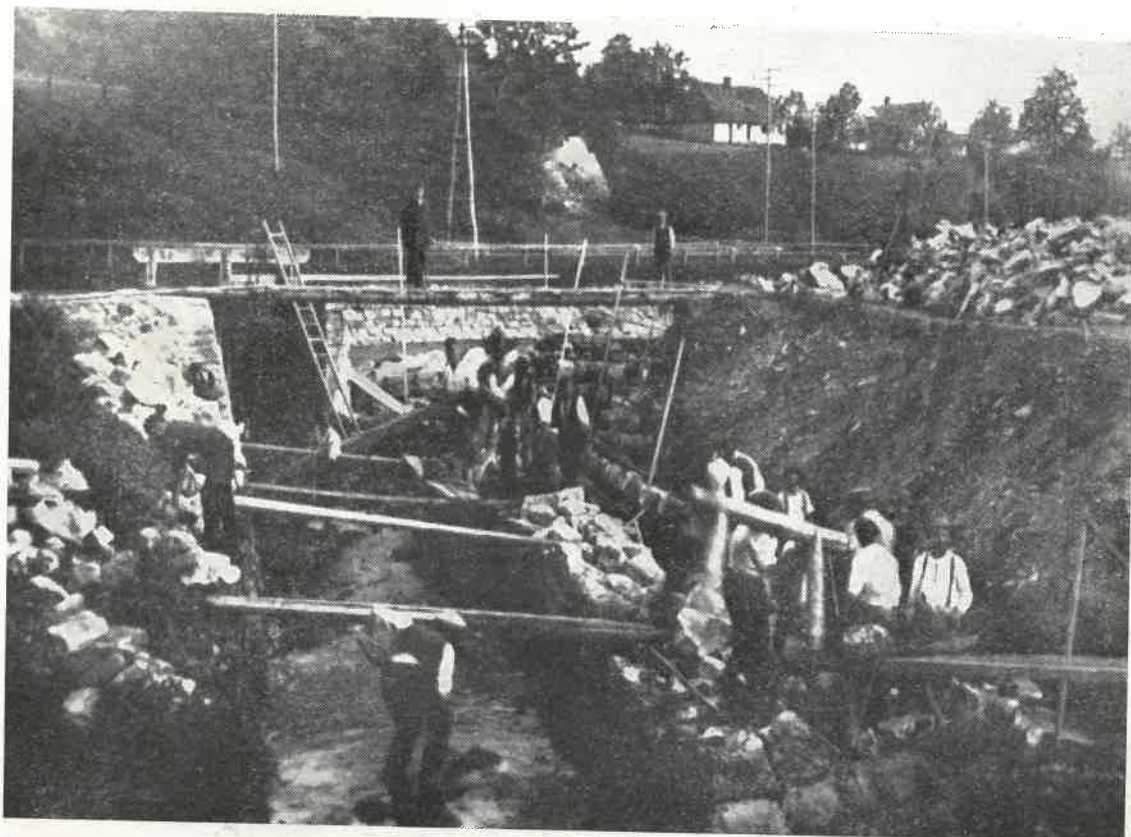
První závod z r. 1898



První elektrárna z r. 1910



Závod před vybudováním vlečky v r. 1915



Stavba elektrárny v r. 1921

Dochází také k odkoupení malé hospody a na jejím místě je vybudován závodní hostinec. Jsou vybudovány také dělnické domy (kolonie) a jeden obytný dům pro úřednictvo (vedle závodního hostince). V závodě byla dobudována spodní část ha-

ly 2, která sloužila jako původní hale 1 byla přistavěna její horní část. Je započato s výstavbou první části původní správní budovy. Nad vybudovanou vlečkou je vy-

stavěna první část jeřábové dráhy. V roce 1921 byla započata stavba elek-

trárny číslo 1 a je ukončena až v roce 1925. Práce na výstavbě elektrárny jsou narušeny v roce 1921 velkou povodní, která způsobila značné škody na výstavbě stavidel a náhonu.

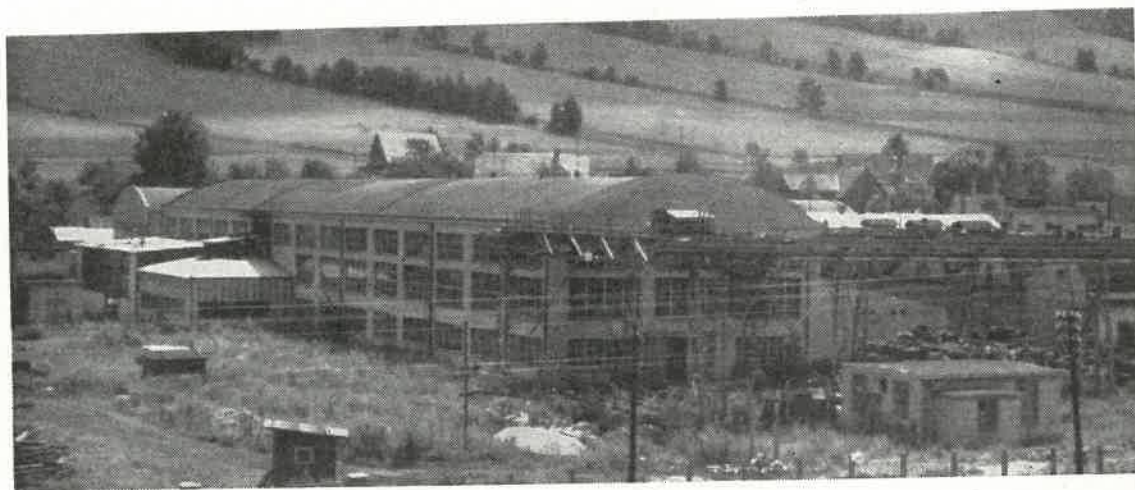
V období průmyslové krize v letech 1933 až 1935 ustal rozvoj závodu.

K dalšímu rozšíření a výstavbě dochází až před druhou světovou válkou. Byla pře-

budována kovárna (zámečnická dílna) a rozšířena správní budova.

Jsou také zakupovány nové stroje na výrobu elektricky svařovaných řetězů do 13 mm.

V průběhu druhé světové války se výstavba závodu zastavila. Byly vystavěny jen dva větší dřevěné baráky pro zajatce.



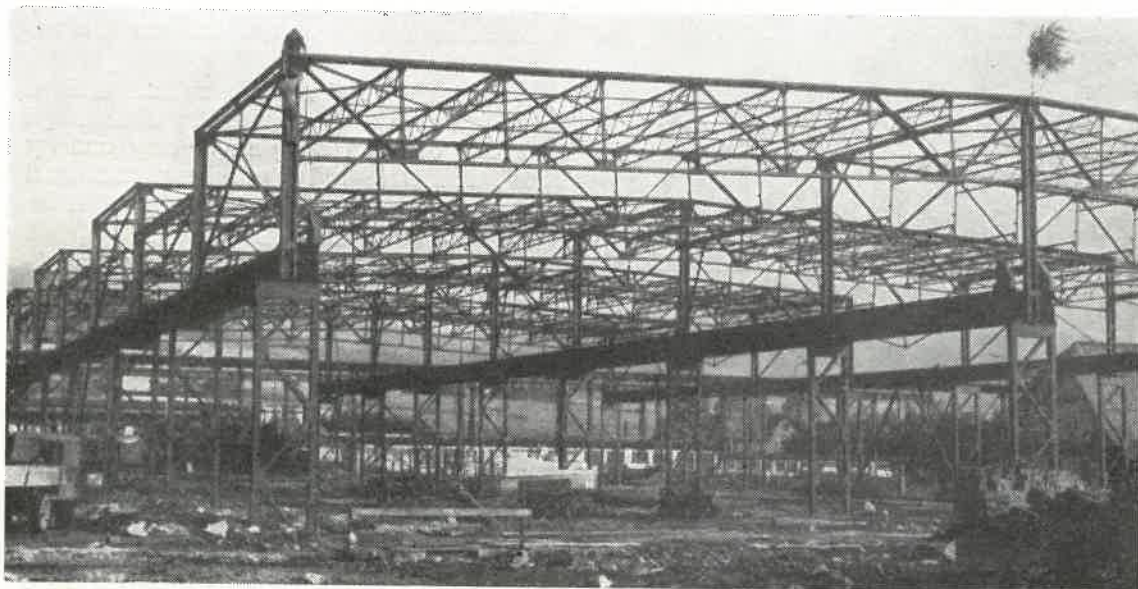
První vystavěná hala na výrobu vysokopev. řetězů

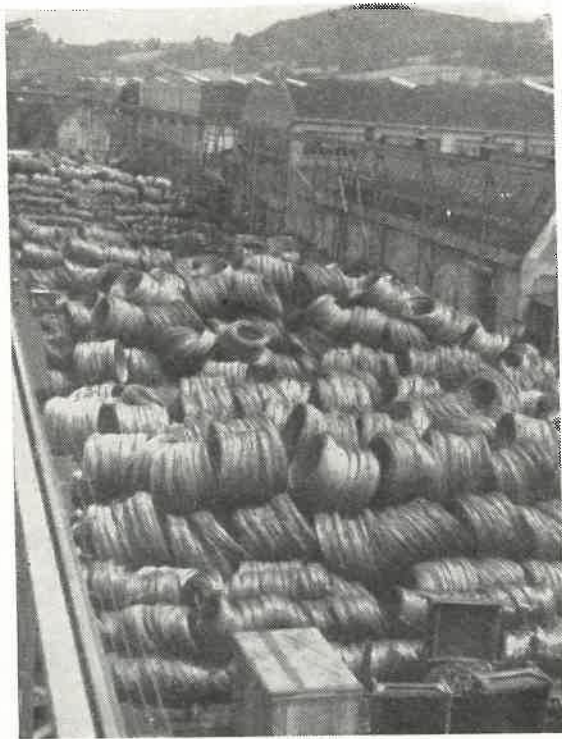
Výstavba závodu po roce 1945

Postupné soustředění výroby řetězů do jednoho monopolního závodu, rozvíjení zahraničního trhu a vzrůstající potřeba řetězů všech druhů v národním hospodářství si vyžádala v období let 1953 až 1968 velké výstavby závodu. Za tím účelem bylo nut-

né zřídit na závodě samostatný útvar investičního oddělení. V technických útvarech dochází k propracování úkolů plánovitého rozvoje závodu a k plánům rekonstrukce celého závodu.

Od roku 1953 tak dochází k plánovitému





Prodloužená jeřábová dráha

rozvoji a rekonstrukci všech starších objektů závodu.

Sama výstavba nových investičních objektů nese s sebou mnoho problematiky. Obtížné kloubení a hledání různých dodavatelů. Jsou omezeny možnosti získávání strojního zařízení na výrobu řetězů. Dováží

se jediné z kapitalistických zemí, zvláště ze Západního Německa.

Přes mnoho potíží se podařilo v krátké době výstavby socialismu vytvořit dílo, které je nejvýznamnějším od vzniku závodu.

Prvním rozsáhlým úkolem rozšíření závodu byla výstavba nové výrobní haly, v níž bylo rozhodnuto vyrábět vysokopevnostní řetězy. Výstavba haly začala v roce 1953 a trvala do roku 1956. Byla předána výrobě i s celým komplexem strojního zařízení. Strojní zařízení bylo dovezeno ze Západního Německa.

Výstavba nové výrobní haly si vyžádala také prodloužení venkovní jeřábové dráhy. Při výstavbě haly byl vyřešen problém sociálních zařízení pro zaměstnance formou přístavku.

V roce 1954 se podařilo zajistit dodání prvního stroje ze Západního Německa. Byl to těžký ohýbací stroj na řetězy značky KBV. Konečně byly otevřeny možnosti k získávání nových strojních zařízení, technicky dokonalejších.

S plánovaným programem výstavby závodu byly zahájeny práce na výstavbě kotelny a trafostanice. Oba další investiční celky byly předány k užívání v roce 1957.

Vybudování nové kotelny závodu si vyžádalo nové teplovodní rozvody do celého závodu. Samotné zařízení kotelny, kde jsou použity 3 kotle pro spalování hnědouhelného prachu, je automatizováno. S kapacitou kotelny se počítá i pro budoucí rozšiřování závodu.

Náročným úkolem bylo i vybudování nové trafostanice. Bylo nutné skloubit příkon elektrické energie, dodávané do zá-

vodu a vyráběné v závodě třemi vodními turbinami na řece Bělé. Ovládání turbin je výstavbou nové trafostanice zařízeno k dálkovému ovládání. Uvnitř závodu byly provedeny nové rozvody pro odběr elektrické energie z nové trafostanice.

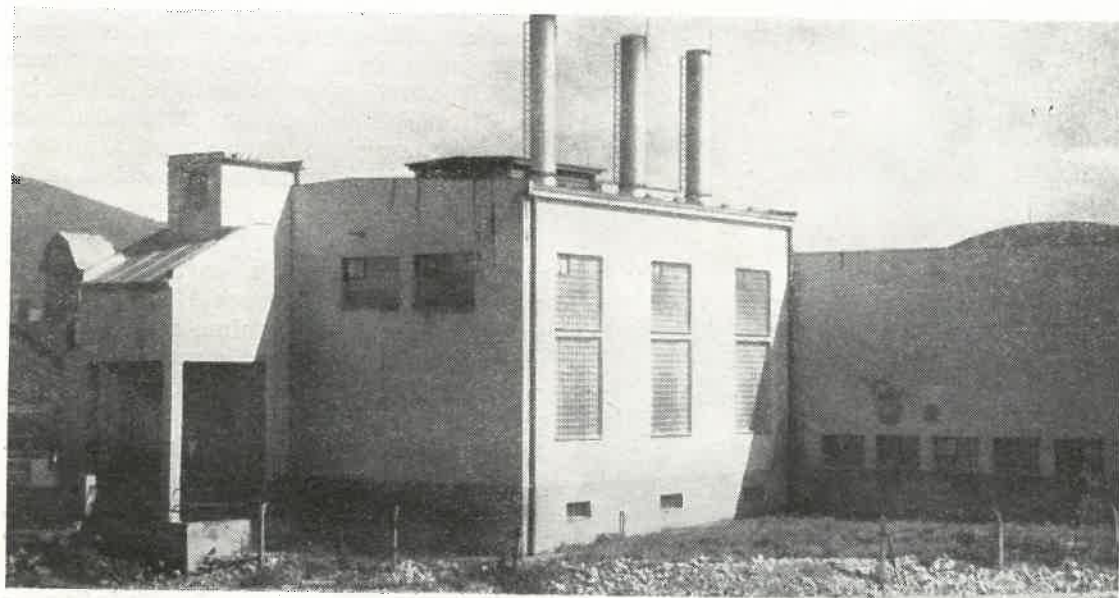
V roce 1957 a 1958 pokračuje výstavba budováním nové kanalizace užitkové i pitné vody. Pro užitkovou vodu je vybudována vodní nádrž nad závodem s průtokem vody, odebírané z Geblova potoka. Z nádrže je voda vedena potrubím do závodu v délce asi 1 km. Výškovým rozdílem vy-

tváří samospádem potřebný tlak. Pro pitnou vodu je uvnitř závodu vybudována studna a zřízena vodárna.

Uvedené práce byly prováděny za chodu závodu a při jejich realizaci vznikalo mnoho potíží.

Těžkosti vznikaly uvnitř výrobních hal, kde se při provádění instalace pracovalo. Nad výrobními stroji i kolem zdí byla lešení, na nichž pracovali montéři a pod nimi pracovníci závodu vyráběli.

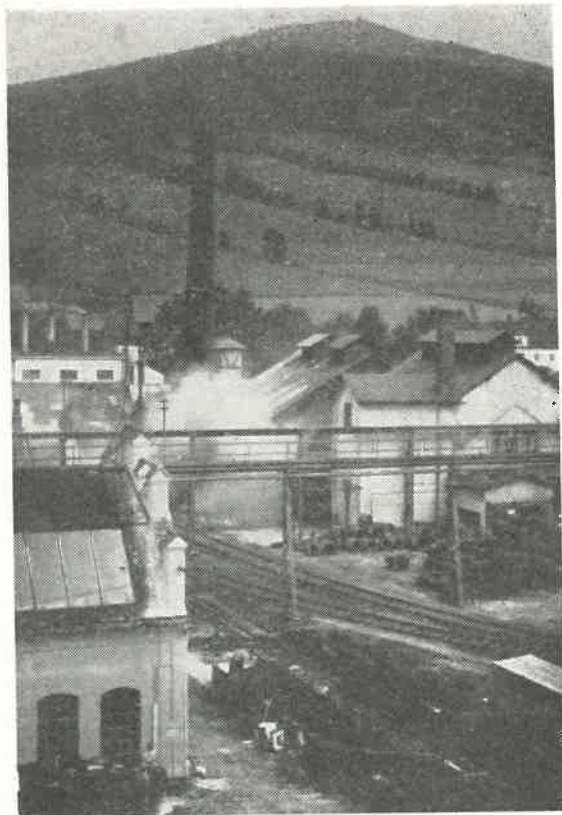
V roce 1958 byla zahájena výstavba nové administrativní budovy, která je dokon-



Budova nové kotelny

čena a předána k užívání v roce 1960. Nová administrativní budova nahradila všechny obtíže a svým prostředím slouží k spokojené práci správního aparátu.

Rok 1960 přináší ve výstavbě další významný úkol — výstavbu nové expediční



Poslední komín vzal zasvě

haly. Dosavadní manipulace s hotovými výrobky byla bez zvláštního mechanizačního zařízení a vyžadovala mnoho fyzické práce. Vybudování expediční haly znamenalo získání dostatečných manipulačních prostorů, použití jeřábových prostředků pro zdvihání těžkých výrobků a i vysoko-zdvižných vozíků. Byl také zčásti vyřešen problém expedice a ložení výrobků do vagónů. Výstavba expediční haly si vyžádala rozšíření a rekonstrukci závodní vlečky.

Jsou vybudovány nové silnice a k jejich výstavbě je použito železobetonových panelů. Doprava uvnitř závodu je mechanizována používáním elektrokár a elektrovozíků.

Vlastními silami i prostředky je vybudována nová leštírna a dieselcentrála pro havarijní případ elektrické energie v roce 1962. Výstavba obou objektů je řešena jako přístavek k vybudované expediční hale. Výstavbou nové leštírny se nepodařilo překonat technický problém hlučnosti a prašnosti.

Dochází i k vybudování nových objektů garáží uvnitř závodu. Dosavadní autopark byl až do předání v roce 1962 rozmístěn na různých místech i mimo závod. V prostorech garáží jsou dnes soustředěna osobní vozidla, nákladní auta, elektrokáry a provádí se i vlastní údržba. V objektu je také umístěna technika požární jednotky.

V roce 1964 je zbudováno nové havarijní připojení elektrického proudu v závodě. Dochází také k novému prodloužení venkovní jeřábové dráhy.

V roce 1963 je předána k užívání upravená část haly 2 a v roce 1965 přístavek



Nová administrativní budova

u haly 3. Rozšiřují se tak původní výrobní haly o další nezbytné výrobní prostory.

Důležitým momentem pro dokonalejší výrobu řetězů bylo získání průběžných naftových pecí, které slouží k tepelnému zpracování řetězů. Nahradily nedokonalé původní tepelné zpracování a žihání v hrncích, pod kterými se topilo kamenným uhlím. Nejlépe vystihuje celou namáhavost této původní práce rčení, že to byla „vstupní brána do pekel“.

V roce 1966 byl zahájen dosud nejnáročnější úkol v investiční výstavbě závodu. Úkol, který vznikl plánem přestěhování výroby z provozovny Malá Morávka. Bylo

nutné vystavět další velkou výrobní halu s příslušným sociálním zařízením. Zvláštností v její výstavbě bylo, že byla prováděna vlastními silami závodu. Řízení i celá organizace stavby byla prováděna pracovníky investičního odboru.

Rozsáhlost stavby, její krátký termín, kladl vysoké požadavky na její organizátory. S problematikou výstavby haly se spojovaly problémy s odstěhováním celé řady těžkých strojů, naftových pecí i jejich zabudování do nového výrobního prostoru. Navíc bylo nutné řešit úkol výstavby komínového odsávacího zařízení, které vlastní projekt neřešil. Za takových podmínek se

podarilo ukončit tak rozsáhlé dílo výstavby ve stanoveném termínu k 1. 1. 1968.

Poslední rozsáhlou stavbou není výstavba závodu ukončena. V roce 1968 je započata výstavba nové pozinkovny ohněm uvnitř závodu. Dosavadní pozinkovna

ohněm je vzdálena od závodu 1 km a její provozní zařízení je naprosto nevyhovující. V roce 1968 byla rozestavěna i ústřední rozvodna topné nafty spolu s odpovídajícími sklady hořlavin. Oba úkoly mají být dokončeny v roce 1969.



Uvnitř nové expediční haly

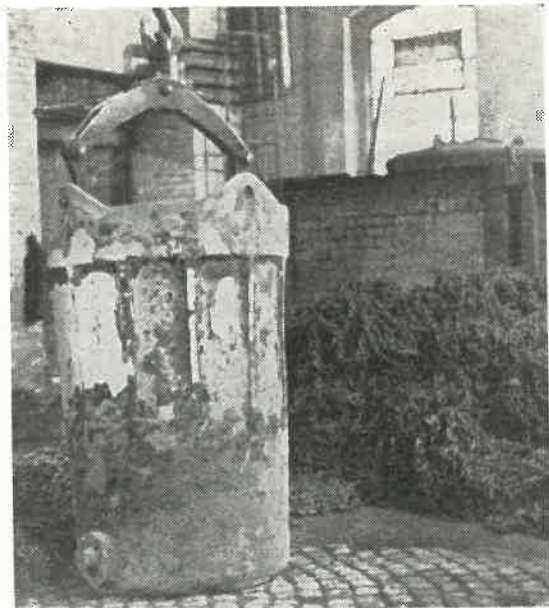


Uvnitř původní expediční haly

Provedení rozsáhlé investiční výstavby v průběhu uvedených let bylo zvládnutím velkých a obtížných úkolů, bez nichž by závod nemohl realizovat tak rozsáhlý roz-

voj výroby, bez nichž by jistě neobstál ve zkvalitňování svých výrobků.

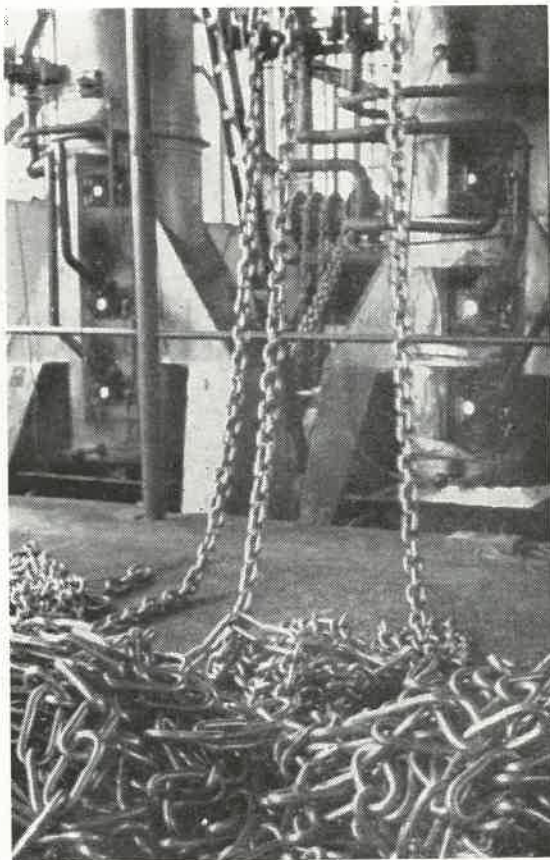
Investiční výstavba a rekonstrukce závodu řešila také významný úkol ve vylep-



Stará hrncová žihárna

šování pracovních podmínek a usnadňovala zlepšování namáhavé práce.

Pro ucelení pohledu do rozvoje a výstavby závodu je nutné uvést, že od roku 1953 do roku 1967 bylo na investiční činnost vynaloženo 65 mil. Kčs. Z toho asi 23 mil. na stavební akce a 42 mil. na strojní zařízení. Dovezené stroje ze zahraničí představují částku cca 15 mil. Kčs.



Průběžné naftové pece

Dělnické hnutí a život pracujících na závodech

Celé období od vzniku závodu až do roku 1945 nezaněchalo po sobě v organizování života pracujících žádných dokladů. Proto k zachycení zpráv a poznatků před rokem 1945 byly zorganizovány besedy se staršími pamětníky německé národnosti, kteří zůstali po roce 1945 ve zdejším okolí.

Také v roce 1960 byla uspořádána v Lázních Jeseník OV KSČ beseda se staršími pamětníky celého kraje, kde byla uvedena některá fakta, související s životem okolí i závodu.

V samotném závodě bylo zvláštností, že jeho dělnictvo se v období první republiky nezařadilo do jednotné fronty silného revolučního hnutí na Frývaldovsku (dnešním Jesenícku) a neprojevilo nikdy žádnou solidárnost. Pamětníci uvádí, že v závodě byly velmi dobré výdělkové poměry vzhledem k celému okolí, což vedlo k většinovému názoru – nemíchat se do záležitostí jiných a udržet si své postavení. Na závodě vznikla organizace sociální demokracie kolem let 1920 až 1921. Její utvoření bylo podmíněno ukončením první světové války a vznikem ČSR. Organizace měla mít asi 50 členů.

V činnosti této organizace pak šlo většínou o řešení připomínek ředitele k výrobě a kázni. Bylo poukazováno na to, že kdo pracuje poctivě, o nic se nestará, dobře si vydělá. Záznamy o výdělcích ukazují, že se pohybovaly kolem 8 až 10 korun na

hodinu. Tak i v době Velké Frývaldovské stávky zůstali dělníci Řetězárny k probíhajícímu událostem naprosto pasivní. Každý pokus o zanesení jakékoliv revolučnosti mezi dělníky Řetězárny narážel na odpor a nepodařil se.

I přes takové podmínky bylo na závodě asi 20 komunistů. Jejich organizace byla v místě, kde bylo organizováno asi 103 členů. Převážná část komunistů pracovala v textilních závodech, kde byly nízké výdělky. Komunisté, pracující v Řetězárně, byli v nemilosti u vedení závodu i u funkcionářů sociální demokracie. Když se propouštělo, byli mezi prvními a nenacházeli žádnou podporu.

Situace se podstatně změnila, čím více se blížil osudný rok 1938. V celém okolí i v obci se silně aktivizovala Henleinova strana.

Počet členů této strany se silně rozrůstal. Z příslušníků německé národnosti republiky se stávali Němci, jimž byla blízká velkoněmecká říše.

Zůstalo skutečně jen několik věrných a ideově pevných antifašistů, z nichž většina byli komunisté. Ale jejich život v té době začínal být utrpením. Věčné napadání a opovrhování ostatními. Velmi silně na nás zapůsobilo vyprávění příběhů o jejich životě. Bylo jim odmítáno prodávat v obchodech, neměli nikde zastání a nikdo nevěděl co bude zítra.

Bylo by špatné zapomenout jména těch

několika jedinců, kteří ani na základě útrap nezradili. V obci i v závodě to byli Schönwälder, Kristen, Nitsche, Plische, Scholz, Nechl, Schubert a jistě i další, jejichž jména nedá dnes již nikdo dohromady. Těsně před okupací docházelo k celé řadě dramatických událostí. Zaujal nás jeden z příkladů. Ve zdejší škole byl mladý učitel Lang. Při psaní protifašistických hesel byl chycen a skupina Henleinovců ho tahala po silnici, aby s ním hesla smazala, přičemž jej nutila, aby je lízal jazykem. Podařilo se mu uprchnout někam k Prostějovu.

V té době také odchází ilegálně do Sovětského svazu Pompe a někteří další komunisté z okolí.

Osudové dny roku 1938 znamenaly zavedení nových pořádků. Všude bylo plno nacismu. Konala se různá shromáždění a hlavně mládež se vyzbrojovala jedem nacismu v Hitlerjugend. Ani samotní Němci – antifašisté nevzpomínají na tuto dobu rádi.

Dlouho to trvalo, než se podařilo několika jedincům německé národnosti – antifašistům – dát se dohromady. Schází se u hodináře Schönwäldera. Poslouchají zahraniční rozhlas a pomáhají sovětským zajatcům. Byli zadrženi a odvezeni do věznic v Opavě, kde si pobýli 1 až 2 roky.

Po návratu, před koncem války, se scházeli znovu. Když se dozvěděli, že má být Řetězárna vyhozena do povětří i s mostem u Jeseníku, učinili rázná opatření. Vnikají do skupiny Domobrany a podařilo se jim zabránit takovému činu. Bylo to riziko, neboť museli počítat s tím, že je zastřelí nebo nepochopí. Podařilo se – pochopili. O tom, že se až do úplného konce Němci nevzdávali, svědčí fakta. Na svazích okol-

ních hor se houževnatě kopaly zákopy a bunkry, jejichž zbytky jsou zachovány dodnes.

Také ve vesnici byla prokopána v místě hřiště přes celé údolí široká a hluboká tanková zátarasá. U samotného závodu byla cesta zatarasena drátem, skladovaným v závodě, vystavěním haldy z obou stran silnice. Konec války se však neúprosně blížil.

Dne 8. května 1945 kolem 8 hodiny ráno přijíždí první sovětské tanky do obce. A tak začínají první poválečné dny. Několik Němců, osvědčených antifašistů a i několik bývalých zajatců projednává úkoly u velitele sovětských vojsk v obci. Bývalí představitelé nacismu a dozorcí jsou odváženi do sběrného tábora v Bukovicích. Němci antifašisté pomáhají s červenými páskami na rukávech.

Osvobození zajatci jsou přiděleni k pěšímu pluku a vydávají se s ním na cestu do vlasti. Loučí se s Němci, kteří jim pomáhali. Pokoušeli jsme se s některými z bývalých zajatců navázat spojení podle nalezených seznamů, ale nepodařilo se to.

Tak se ukončilo válečné tažení proti lid-skosti. Do všech konců naší vlasti zazněla výzva vlády k osídlení pohraničí. Stovky občanů se vydávají na cestu. Jedni pěšky, druzí autem, vlakem, jak se dá – hledat nový život. Jsou jmenováni komisaři obcí. Do naší obce je jmenován komisařem Ožana.

První kroky osídlenců na pohraniční půdě nenesou nic dobrého. Nenávistné pohledy Němců, zavřené obchody, není kde spát a co jíst.

Na osídlovacím úřadě v Jeseníku je ruš-

no od rána do večera. Neznámí lidé se tam domlouvají, chodí se dívat na domky a žádají, aby dosídlovací úřad dal své rozhodnutí.

V budově národního výboru naší obce vítá komisař Ožana každou hodinu, s každým novým rozedněním, první občany naší obce. Přichází ti, které to táhne k horské hroudě — hlavně z Valašska, ale i odjinud. Přichází i ti, kteří touží po tom, aby měli svůj domek a dobrou práci. Domek dostávají, ale na práci musí počkat. Závod nepracuje. Je však rozhodnuto, že závod uvede do chodu Riedel, pověřený národní správou. Pomohou mu Němci — antifašisté. Tak se dostávají i první noví občané do závodu. Soudruzi Zelina, Bajer, Václavík, Horák, Cacek aj. přichází mezi Němce, kteří byli povoláni do práce.

Němci dělali všechno možné, jen aby zabránili zaučení nových pracovníků. Pracovitost a nadšení je však překonalo. První svařeč, s. Zelina, začal pracovat samostatně. A k němu se řadí další. Do běhu závodu zapadá velká skupina pracovníků z Vamberka — Vaigl, Venglář, Kubrt, Krása, Podlaha, Mikousek, Bystřičan a další, v čele s ing. Nápravníkem.

Národní správa je zrušena a ing. Nápravník se stává prvním ředitelem. Počet nových osídlenců roste, jsou obsazovány usedlosti i rodinné domky. Na polích je sklížena bohatá úroda tohoto roku a hned se dýchá veseleji.

Osídlenci však bydlí společně s příslušníky německé národnosti, což je nenormální.

Připravuje se odsun německých obyvatel. Než k němu dojde, jsou posláni Němci,



První správa závodu z r. 1945

kteří by narušovali život v pohraničí, na zemědělské práce do vnitrozemí. Dochází i k chybám. Pod vlivem politických a zájmových rozporů jsou odesláni i ti Němci, kteří stáli v řadách antifašistů. Musí odejít

Nitsche, Dittrich, Schönwälder, Kristen i další. Odchází s přísluhovači nacismu, zatímco Hartmann i Schörn šlapali po kobercích.

Kořeny takových jednání vyplynuly z prvních rozporů sobě neznámých lidí a jejich zájmů. Vznikly postupně čtyři politické strany. Každá má svůj program a hledá cesty k získání většiny. Vyhledávají a prosazují se výhody pro své členy. Jedni předchází druhé.

Ve společném úsilí se začíná objevovat boj o politickou moc. I ten patří k životu v celé naší vlasti, nevynechává ani naše pohraničí, naši obec, náš závod.

Na závodě se tvoří první závodní rada a předsedou se stává s. Bajer.

V denním proudu jsou starosti i spory o konfiskovaný majetek. Jsou i takoví, kteří poznávají, že mohou v životě lacině získat. Vzniká nová profese, kterou tvoří horliví jedinci, po nichž tu dlouhá léta zůstala stopa a neměli nic společného s poctivou prací dělníků i rolníků, profese „zlatokopů“.

Nově vzniklí řetězáři mají jednu snahu — získat co nejvíce zkušeností ve výrobě řetězů než dojde k odsunu Němců. Odsun se provádí v průběhu měsíce května až října 1946. Čas, v němž se naplňují historické důsledky další kapitoly dějin. Národní výbor v té době řídil komuniste Josef Dostál.

Po provedeném odsunu se pohraničí ule-



Jedni z prvních osídlenců



vilo, nové domovy přestaly mít dvojatost.

Prohlubovaly se však společenské rozpory. Po volbách v roce 1946, v nichž zvítězila KSČ, jsou ostatními stranami vedeny ostré boje. Činí se opatření k získání vlivu jedněch i druhých. Dochází k vzájemnému napadání funkcionářů.

V této době vzniká na závodě silná organizace KSČ, jejíž aktivní duší je s. Slavický. Organizace je rozdělena na dílčí, v jejichž čele jsou Škavran st. a Kozel Jindřich.

Ovšem také vznikají další skupiny, představující názory jiných stran. Početná skupina sociálních demokratů, také silná skupina strany národních socialistů. Dochází k častým názorovým střetnutím. Komunisté zůstávají jednotni a pevní. Mají

ve svých řadách zkušené a kované bojovníky, jimž dávno život ukázal, kde je historická pravda.

Mnohá ze jmen prvních se budou trvale vzpomínat, jako Hradil Josef, Kozel Jindřich, Gurecký, Kaděra Bohumil, Slavický, Halenčák, Ondra, Baron Jaroslav, Gvozd, Čermák starší, Zelina, Malina a mnozí další, kteří již odešli navždy, nebo ještě pracují, či dožívají své stáří. Patří k té slavné historii, i když se o nich nemluví.

Vlastní tradici má z té doby také mládež. První chlapci i děvčata se organizují v Junáku, jehož zakladatelem je ing. Čermák, Jaša Adolf a Holub Josef. Mají svou chatu ve stráni Zlatého chlumu. Organizují tak první radostný život mladých po válce.

Pak přichází období vzniku SČM a v čin-

nosti mládeže se pokračuje. Vyrůstají další organizátoři, kteří dávají do života mladých celou svou duši. Mládežníci Vicherek, Kozel mladší s harmonikou, Švandelík, Škavran Ota, Sedlák Břetislav, Němec Jo-

sef, Kocián Radek, děvčata Horákovy a mnozí další, kteří tak organizují zábavy, první kulturní skupinu na Jesenicku, brigády na pomoc kde je toho zapotřebí apod. Významné je období roku 1948, kdy zá-

Nástrojář Novák z České Vsi vzorem budovatele

Trojnásobně prodloužil život plotnám na svářečkách

Česká Ves u Jesenika. — Nejstarším úderníkem v závodě n. p. Drátovny a kroužkář v České Vsi u Jesenika je 49letý nástrojář Rudolf Novák. Je typem stromného a poctivého pracovníka, který může být vzorem všem pracujícím.

Za kapitalistické republiky pracoval mnoho let jako kovář na velkostatku a poznal velmi dokonale způsob jednaní a pracovní metody vesnických boháčů. Dnes, kdy všichni v zá-
vodech, v ústředích a na poli pracujeme pro zvýšení životní úrovně našeho lidu v republice, stal se nástrojář Novák dobrým hospodářem na svém pracovišti. Pracuje v adjustáži a je úderníkem zlepšovatelem. Podal několik dobrých zlepšovacích návrhů. Zlepšil lisování svařovaných kroužků a článků řetězů. Dříve se musel každý svařek řetězů vzít dvakrát do rukou. Nejdříve se třeba lisovaly kroužky, potom se musely vyměnit lisovací součástky a znova lisovat články. — R. Novák zjednodušil práci tím, že do sou-
částky pro lisování přidělal je-
deň žábek, takže nyní se mo-
hou provádět obě lisovací ope-



Nástrojář R. Novák z českove-
ských Drátoven není jen mládk, ale
svým pracovním elánem, zájmem o
práci a snahou po jejím zlepšení jde
příkladem všem našim pracovníkům
v závodě.

race najednou, totiž lisování
kroužků v jednom žábku a
článků v druhém. Odpadlo pře-
stavování lisu a práce s přebl-
ráním řetězů. Dále zlepšil ná-
strojář Novák přívod elektro-
ického proudu do svářeček. Svým
návrhem na posbestování plo-
ten na svářečkách dosáhl, že je-
jich opotřebování proti dřívější-
mu prodloužil na trojnásobek,
neboť bez posbestování měly
plotny jenom krátký čas trvání
a brzy se propalovaly. Poctivou
přestavbou a přípravou strojů
zvýšila se v závodě Novákovým
přičiněním značně kvalita vý-
robní. R. Novák je typem so-
věho člověka. Za svou dobrou
a svědomitou práci byl mezi
prvními třemi úderníky v závo-
dě, kteří byli vyznamenáni ú-
derníčkou knížkou. — Děť dop.
J. Švandelík, Drátovny, Česká
Ves.

Článek v okresních novinách



První jednotka Lidové milice

vod svým významem i revolučností se podílel na průběhu únorových událostí i ve svém okolí. Poměrně silná organizace KSČ a její jednotka členů byla součástí únorových vítězství. Komunisté se k jejich průběhu připravovali předem. Je promyšleno a zabezpečeno utvoření jednotky lidové milice.

Komunisté jsou o vzniklé situaci přesně a včas informováni. Vládní krize je nepřekvapuje.

V čele organizace KSČ je s. Gvozd a v dílčích organizacích s. Gurecký a Sova.

Ustavená jednotka LM má svých prvních 15 členů a řídí ji sám předseda organizace. Je však ustaven první velitel



Z vystoupení: Jak šla basa do nebe
↑

s. Slávek Václavík. Ustavené jednotky LM jsou sdruženy v okrsku a na jejich řízení se podílí Cigánek Antonín a Juřica Miroslav.

Tak přichází 25. únor 1948. Do zámečnické dílny je svolána celozávodní schůze. Rušná diskuze a výměna názorů. Ze schůze odchází protestně malá skupina národních socialistů a sociálních demokratů. Pracující zůstávají, poslouchají rozvážná slova s. Gottwalda.

Soudruh Michna Alois, předseda závodní rady, se zúčastnil sjezdu závodních rad v Praze.

Vzniká akční výbor národní fronty a řeší problematiku doby i kádrové otázky. Dochází k některým změnám ve vedení i v životě. Každá revolučnost nese stopy práva i nepráva. Nešlo však o nic jiného, než zajistit dosažené vítězství.



Únorové vítězství vyvolalo vlnu iniciativy mezi pracujícími. Na závodě se rozvíjí údernické hnutí. Pracovníci přechází k ob-



Z vystoupení: Nebe na zemi

služe více strojů. Prvním úderníkem se stává s. Kotrla Jaroslav a Trávníček Vojtěch. Jsou udělovány údernické knížky. Také hnutí zlepšovatelů je výsledkem této iniciativy. Nejstarší úderník v té době, 49 letý nástrojař Novák Rudolf, je prvním zlepšovatelem a dosáhl trojnásobného prodloužení životnosti ploten u svářeček.

Únorové vítězství je provázeno novým přílivem členů do řad KSČ. Na závodech rovněž dochází ke sloučení sociální demokracie se závodní organizací KSČ a jen malá část sloučení odmítá. O ostatních skupinách, organizovaných v jiných stranách, se od té doby nemluví.

Z řad funkcionářů KSČ odchází někteří

do vyšších funkcí, s. Michna Alois se stává vedoucím tajemníkem OV KSČ, s. Jaša, Škavran a Kozel Josef pracovníky OV KSČ. Někteří odchází do služeb ONV, SNB a také do škol.

Ustálení poměrů v prvních poválečných letech vede i k oživení kulturního života. Při závodě byl zřízen Rudý koutek s velmi

bohatou divadelní činností. Soustřeďují se v něm všichni, kdož mají poměr k ochotnickému divadlu v obci. Uvádí a nacvičují jedno divadlo za druhým. Obecenstvo přijímá velmi srdečně Kučeru, Krejzu, Cigánka, Lojzu Sedláčka a další řadu ochotníků, jako bratry Zbrankovy, Malinu, Lídu Vaškovu apod.



Z vystoupení: Popelka



Dochází i k pravidelnému pořádání různých zábav. Tak začíná bohatý život lidí, kteří si ještě před nedávnem byli cizí. Zvykli si na sebe v práci a umí se i bavit.

Vzájemně se doplňují a každým dnem se život obohacuje i mění. Rozpory, které ještě před nedávnem dělily sobě rovné na skupiny, které byly schopny proti sobě bojovat, se urovnávají. Rozhodná většina pracujících jde v jednotném šiku za výstavbou socialismu.

Dvouletý plán je splněn více jak o jeden měsíc dříve. Pro plnění prvního pětiletého plánu se činí opatření. Jsou předkládány náměty vstřícného plánu výroby. Zaměstnanci na svých schůzích přijímají vyšší úkoly.

V roce 1953 se vytváří podmínky pro vznik jednotného zemědělského družstva v České Vsi. Funkcionáři ze závodu i z MNV chodí do rodin zemědělců a získá-

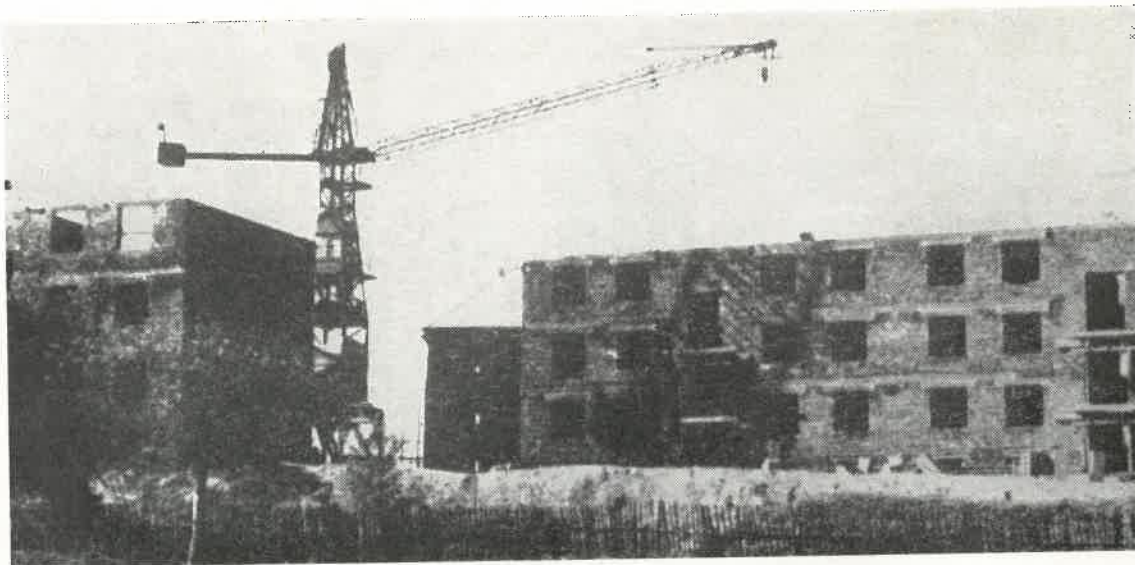
vají je pro vstup do JZD. Nejsou přijímáni ve všech usedlostech s láskou a příjemnými slovy. Zkouší to podruhé i potřetí. Jednotné zemědělské družstvo vzniklo, ale byly to těžké, začínající roky.

Pracujícím závodu nezbyvalo nic jiného, než od jara do zimy přikládat ruce k dílu i v JZD v České Vsi. Stalo se to zvykem po celá léta, ale není čeho litovat.

Tisíce brigádnických hodin na polích při sklizni úrody, desítky výmlatů obilí ve dne v noci, stavby kravínů a jiných objektů je spojeno s nadšením uvědomělé a dobrovolné práce bez odměny. Dnes již tuto pomoc naše jednotná zemědělská družstva nepotřebují.

Svoji povinnost pro socialistickou výstavbu plnili s mimořádným nadšením i příslušníci jednotky závodní milice.

Odjížděly na pomoc v zemědělství až na Javornicko, kde nebyly závody. Odpraco-



Výstavba bytových jednotek v České Vsi

valy svou směnu na závodě a v noci prováděly výmlaty. Měly ještě i další úkoly — chránit sklizenou úrodu tehdejších let.

Svoji dovolenou trávily na Šumavě při odstraňování kalamity dřeva, nebo při stavbách socialismu na Trati družby v Krompachách. Jejich vztah k budování socialismu byl naplněn obětavou, dobrovolnou prací.

Svou revoluční a bohatou historii si do dějin závodu vepsalo také revoluční odborové hnutí. S činností ROH jsou spjata

všechna jména předsedů závodních výborů, kteří se vždy snažili činnost ROH spojit s vymoženostmi pro pracující. Jsou to: Bajer, Kupka, Pěček, Dostál, Baron, Matlák, Antl, Gvozď, Hégr, Kleiber a Pečinka. V celé historii života pracujících závodu řešilo ROH všechny nejsložitější otázky života lidí a jejich práce v těsné spolupráci se závodní organizací KSČ.

Velmi důležitým úkolem po skončení prvních revolučních období bylo probíjení zařazení závodu v národním hospo-

dárství. Dosáhlo se zařazení závodu do rodiny Třineckých železáren VŘSR, což bylo přáním plné většiny pracujících závodu. Konečná stabilizace závodu vyvolává obrat i v plnění všech hospodářských ukazatelů. Jsou plněny všechny výrobní úkoly.

Poprvé se řeší i bytové otázky zaměstnanců. Staví se nové byty, desítky závodních bytů se opravují a předělávají. Dochází k opravě a rekonstrukci závodního klubu. Upravuje se závodní kantýna. Uvnitř závodu se uvádí do provozu nové sociální zařízení zaměstnanců. S řešením takových úkolů je úzce spjata činnost re-

volučního odborového hnutí i vzájemné pochopení pracovníků vedení.

V roce 1958 se na závodě rozvinula iniciativa nové socialistické soutěže, hnutí brigád socialistické práce. Období let, v němž iniciativa pozbývala hranic a docházela až k extrémům, či v mnohém předcházela svou dobu.

Prvním kolektivem, který probudil hnutí BSP na závodě, byl kolektiv ohýbárný, vedený s. Kleiberem. V zápětí nato jej svou činností předchází kolektiv elektrodílny, vedený s. Karpíškem a získává propůjčení prvního titulu na závodě.



nové sídliště



První brigáda socialistické práce

Během jednoho roku se počet soutěžících kolektivů zvýšil na 9 s počtem 226 soutěžících členů. Prudký růst této formy socialistické soutěže si vynutil svolání konference soutěžících kolektivů v zájmu usměrnění jejich činnosti.

V roce 1961 bylo uspořádáno hodnocení činnosti hnutí BSP na dvoudenním semi-

náři vedoucích kolektivů a funkcionářů na Červenohorském Sedle. Do tří let se počet soutěžících rozrostl na 20 kolektivů a do soutěže bylo zapojeno přes 90 % zaměstnanců. Titul BSP byl propůjčen 17 kolektivům a 9 kolektivům byl propůjčen název Brigáda XII. sjezdu KSČ.

Tato forma socialistické soutěže byla

projevem nedoceněné iniciativy a valila se jako lavina, pod níž se měnilo vše, co souviselo s prací a životem kolektivů i závodu. Ze starých, začouzených dílen a dřívějšího nepořádku se staly dílny uspořádané, bílé, stroje natřené, dílny vyzdobené atd. Iniciativa nabývala konkrétnější formy a řešila vyšší výkony ve výrobě i v údržbě. Ve svých důsledcích znamenala soutěž likvidaci problémů neplnění plánu, včasnost plnění exportních zakázek a zvyšování kvalifikace v závodní škole práce.

Také v životě pracujících mimo závod nastaly změny. Kolektivy odjížděly na společné zájezdy, pořádaly různé formy zábavy, hrály ochotnická divadla. Pořádaly různé akce pro děti — výlety do přírody. Navazovaly přátelství s domovy dětí bez rodičů, kam zajížděly s programem a pomáhaly jim. Svou pomoc dávaly také zemědělství i v jiných brigádách a z vydělaných prostředků i odměn tvořily různé fondy kolektivů, které používaly na společné akce. Vzájemné porozumění, vzá-



První nositelé titulů BSP



BSP zámečnické dílny

jemná starostlivost, společná práce, ale i radost — byly darem života tehdejší doby. Škoda, že politická i hospodářská situace naší země postupně zprofanovala tuto iniciativu.

Výsledky práce kolektivů a závodu z té doby jsou oceňovány nejen na závodě, ale i podnikem, ministerstvem a vyššími orgány.

V roce 1959 obdržela ZO ČSM od OV ČSM čestný diplom za dobrou práci.

V roce 1961 obdržel závod od OOR v Šumperku Čestné uznání za druhé místo v okresní soutěži.

ÚV KSČ propůčil závodu v roce 1962 čestný název Závod XII. sjezdu KSČ za mimořádnou iniciativu.

V roce 1964 od KOR v Ostravě Čestné uznání za vzorné plnění socialistického závazku, zapsaného v knize cti KOR v roce 1964. V roce 1965 získal ZV ROH od Krajského odborového svazu hutí a rudných dolů v Ostravě Čestné uznání za dlouholetou úspěšnou činnost v rámci Severomoravského kraje. Dále získal závod od ÚV

KSČ, vlády ČSSR a ÚRO propůjčení Čestného uznání za výsledky, dosažené v soutěži na počest 20. výročí osvobození ČSSR sovětskou armádou.

V roce 1966 získal závod od OV KSČ v Šumperku Čestné uznání u příležitosti 45. výročí KSČ.

V soutěži strojírenských a slévárenských



BSP svářovny



BSP skladu řetězů

provozů o Standartu podnikového ředitele a PV ROH získal závod od podniku v letech 1960 až 1964 celkem 6× Čestné uznání za dosažení prvního až třetího místa.

Od vedení podniku TŽ VŘSR a PV ROH obdržel závod Čestné uznání za vynikající hospodářské výsledky v roce 1964 a stejně tak za rok 1965.

Za úspěšné plnění exportních zakázek získal závod Čestné uznání za rok 1961 až 1963 celkem šestkrát.

Výsledky práce kolektivů závodu, bohatá organizační i politická činnost se projevila ve vyznamenání vynikajících jednotlivců.

Vyznamenání pracovníci závodu

Nositelé státních vyznamenání Za vynikající práci —



Jaroslav Baron



Adolf Jaša



Jiří Hadaš



Jindřich Zíka

Jaroslav Baron
Adolf Jaša
Jiří Hadaš
Jindřich Zíka

klempíř a svařeč
vedoucí provozu
vedoucí výroby
ředitel závodu

1961
1961
1964
1965

Nositelé odznaku – Nejlepší pracovník MHD a MTP –

Jaroslav Baron	klempír a svařeč	1960
Jindřich Krejza	mistr	1961
Jaroslav Čižinský	dělník	1962
Stanislav Pišovský	svařeč	1963
Josef Navrátil	kovář	1962
Marie Tvrdoňová	dělnice	1957
Stavas Jordanidis	dělník	1964
Otto Köhler	kovář	1958
Václav Škobrtal	seřizovač	1968

Nositelé odznaku Průkopník socialistické práce –

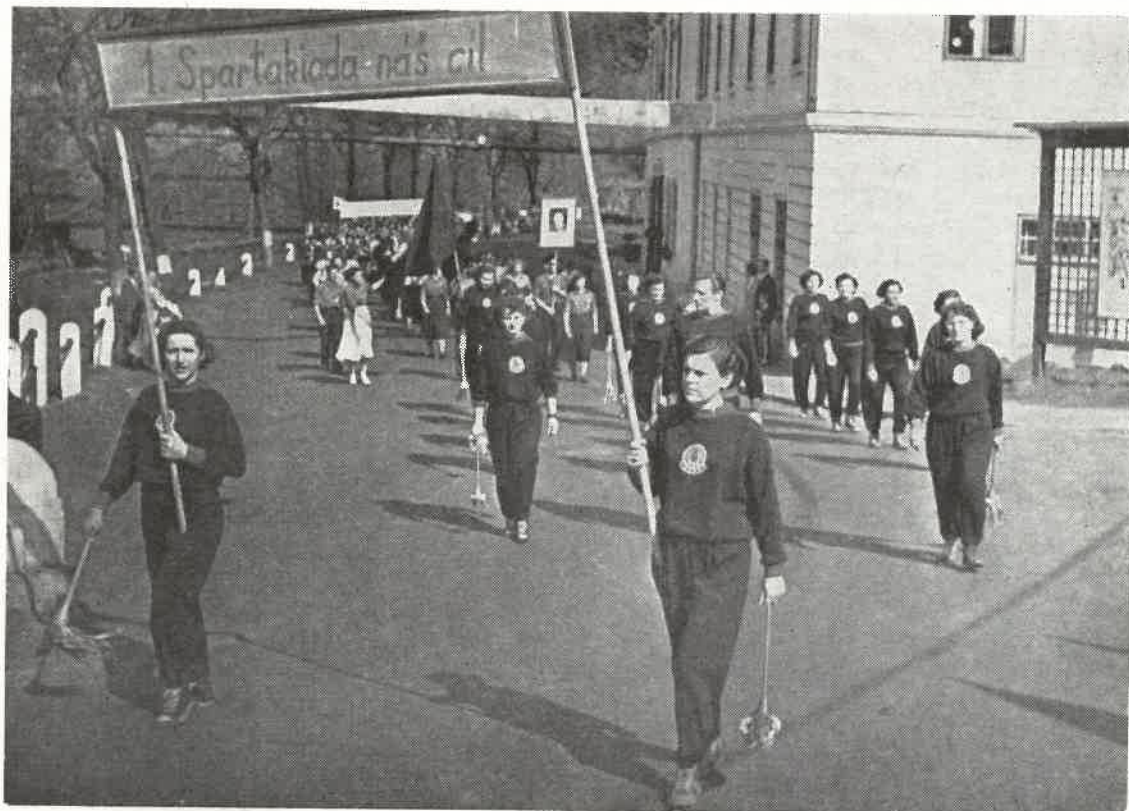
Vilém Garabík	dělník	1966
Josef Chaloupka	seřizovač	1967
Melichar Staněk	dělník	1968
Miloslav Sedláček	truhlář	1968

Nositelé odznaku Nejlepší pracovník Třineckých železáren VŘSR –

Jan Bystřičan	drátotažec	1962
Josef Miketa	technolog	1962
Václav Škobrtal	seřizovač	1964
Květoslava Růžičková	dělnice	1964
Karel Frkal	zámečník 1964	1964
Růžena Bystřičanová	dělnice	1964
Adolf Běčák	skladník	1964
Ing. Miroslav Čermák	technický zástupce ředitele	1964
Josef Drozd	svařeč	1965
Stanislav Žák	dělník	1965
Ing. Oldřich Maša	ekonom. zástupce ředitele	1965
Ladislav Kočí	vedoucí provozu	1966
Anna Dostálová	dělnice	1967
Žofie Drozdová	svařečka	1967
Alois Michálek	dělník	1967

Milan Ertl	ved. práce a mzdy	1968
Zdeněk Baďura	zámečnick	1968
Josef Hradil	zámečnick	1963
Vladimír Valenta	kovář	1963
Stavas Jordanidis	dělník	1963
Štefan Patkan	seřizovač	1964
Karel Zahradníček	dělník	1964
Jindřich Zíka	ředitel	1964
Vilém Čapek	technik	1965
Gustav Kocián	technik	1965
Vlasta Kotrlová	dělnice	1966
Ing. Karel Wichterle	technik	1967

5 zaměstnanců ze závodu Malá Morávka při rozloučení v roce 1967.



Tradiční oslavy 1. máje

Postupně se na závodě rozvíjela i soutěž ve snižování nemocnosti a úrazovosti. V nemocnosti se nepodařilo snižování ovlivnit.

Důsledky soutěže, zlepšování pracovního prostředí i zvyšování kvalifikace ve znalosti bezpečnostních předpisů ovlivnily

snižování úrazovosti. Jestliže bylo na závodě v roce 1962 103 pracovních úrazů, pak v roce 1965 jen 73 a v roce 1968 klesl počet úrazů jen na 58. Nejnižšího počtu pracovních úrazů bylo dosaženo v roce 1967 (jen 45).

Nepodařilo se ovlivnit počet nepracov-

ních úrazů, jejichž hranice zůstává každým rokem na 100 %. V souvislosti s bezpečnou prací je věnována pozornost rizikovým pracovištím, a to mořině, cementaci, pozinkované a dehtovně. Nepodařilo se je odstranit, i když jsou v nich pracovní podmínky zlepšovány.

V období posledních let, kdy činnost

BSP zanikla, hledají orgány strany i revolučního odborového hnutí cesty, jak znovu organizovat úsilí pracujících a jejich život. V roce 1967 byla propracována koncepce společného programu k řešení nejzávažnějších otázek závodu i pracujících.

Společný program zahrnuje především všechny možnosti růstu průměrných vý-



Rekreační středisko na východním Slovensku



Všichni spokojeni s rekreací

dělků, z nichž byla celá řada již řešena a jsou zahrnovány do kolektivních smluv.

Velmi významné úkoly společného programu byly stanoveny pro získání vymožeností zaměstnanců. Jde především o vy-

budování rekreačního střediska pro rodinnou rekreaci na Východním Slovensku, což bylo splněno a již dvakrát sloužilo zaměstnancům. Smysl této rekreace dával možnost, aby byla zpřístupněna všem pracov-

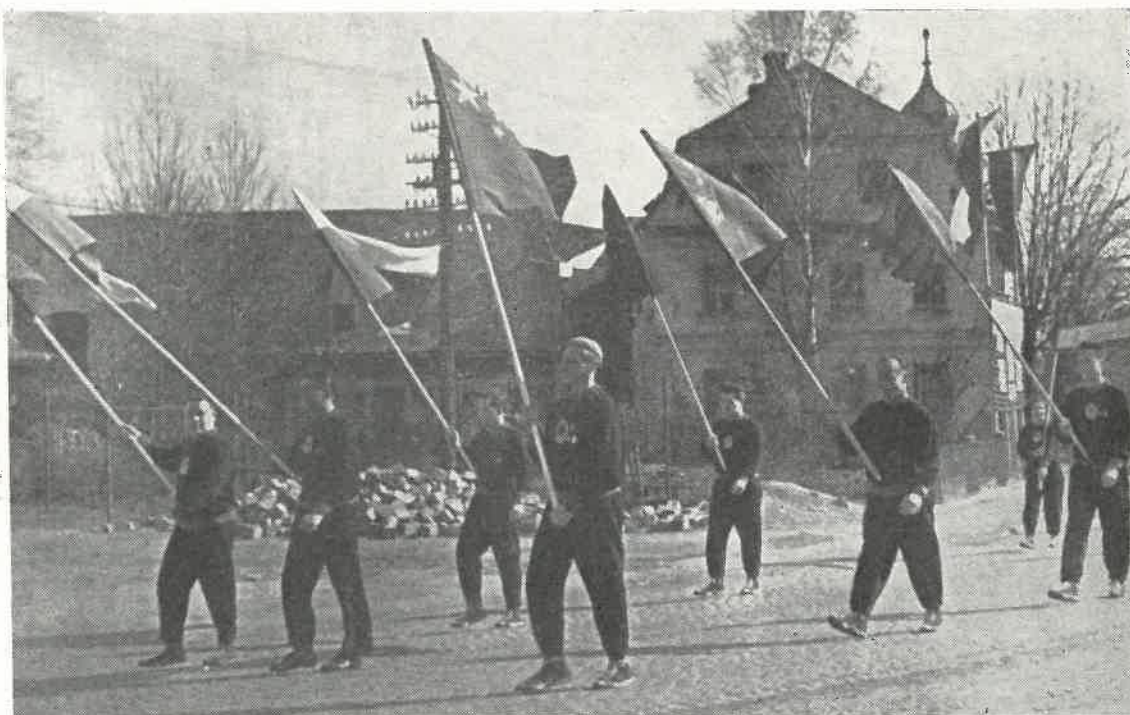
níkům stejně a současně řešila problém rodin s dětmi. Dospělí zde tráví 14denní dovolenou za 280 Kčs včetně stravy, děti do 10 let zdarma a nad 10 let za 100 Kčs.

Za pomoci PV ROH je umožněno poskytovat zaměstnancům i zahraniční rekreaci v počtu 15 až 20 poukazů za rok.

Společný program dále stanovil poskytování těchto výhod: v případě úmrtí v ro-

dině má zaměstnanec k dispozici auto zdarma a na svatbu rodinného příslušníka za režijní cenu. Programem bylo stanoveno poskytnutí pracovních obleků všem zaměstnancům, což bylo splněno. V programu se také řešily otázky dalšího zlepšení a vybavení sociálních zařízení, což je také splněno.

Jedním z velmi obsáhlých úkolů je za-



Jedni z prvních sportovců



Požární jednotka v r. 1945

bezpečení výstavby koupaliště — krytého bazénu u závodu — které je již rozestavěno. Řeší se v těsné spolupráci s MNV.

Vzhledem k situaci v zásobování národního hospodářství stanovil program zajišťování nedostatkových druhů ovoce a zeleniny pro zaměstnance. Do závodu tak

v průběhu posledních let byly dovezeny tuny různého ovoce a zeleniny, poměrně za nízké ceny.

V politické části řešil program již v roce 1967 samostatnost a demokratičnost volených orgánů na závodě. V současné době je program do svých důsledků realizován.

Do života pracujících zapadá dlouholetá a bohatá činnost v tělovýchově. Od samého začátku poválečných let si nelze život na závodě představit bez fotbalové jednéctky. Desítky hráčů, kteří se vystřídali v aktivní kopané, vždy se ctí reprezentovali svůj závod.

Tělovýchovná jednotka pečuje trvale o žactvo a dorost. Z dobrovolné brigádnické práce bylo vybudováno hřiště, šatny a kulturní místnosti na hřišti. Dlouholetá a vytrvalá práce jednotlivců — Trávníčka, Oškery, Kotrly, Hadaše, Vokouna, Kočího, Valacha, Mužíka, Vaigla a dalších přinesla



Požární jednotka v r. 1966

a přináší trvalé výsledky ve sportovní činnosti. V nedávné době bylo obnoveno masové cvičení žáků v tělocvičně.

Dobrovolnou a trvalou práci jsou v životě závodu zapsáni příslušníci jednotky požární ochrany. Téměř nikdo o nich neví, dokud nezazní varovný signál „hoří“. Dovedou připraveni, nehledě na své zdraví a nebezpečí, bez odměny, bojovat s živlem a zachránit co je možné. Od roku 1945 zdolali celou řadu požárů na závodě i v okolí. Viděli jsme je také při všech živelných pohromách a havarijních situacích na závodě. Jsou a byli mezi nimi takoví, kteří celý svůj život pracují v dobrovolných

sborech požární ochrany, jako s. Bouda, Čížinský, Bystřičan a další. Jejich společensky významná práce si zaslouží obdiv i uznání.

Období 75 let života a práce střídajících se generací závodu je oslavováno v roce 1969. Bohatá historie zanechává za sebou období, zvláště svou kapitolou od roku 1945.

Až kdysi v budoucnu budou stát před úkolem – říci o nás dobré či zlé, budou nuceni přiznat, že náš život byl rušný a bohatý, naplněn poctivou prací revoluční doby.

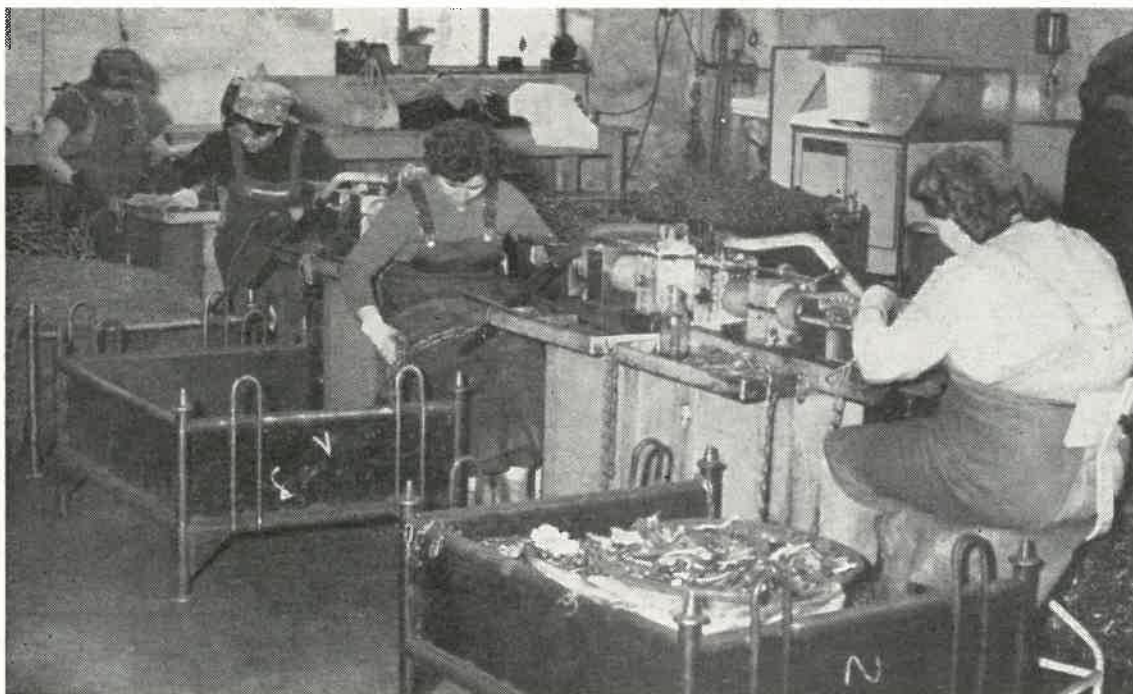


Technický rozvoj

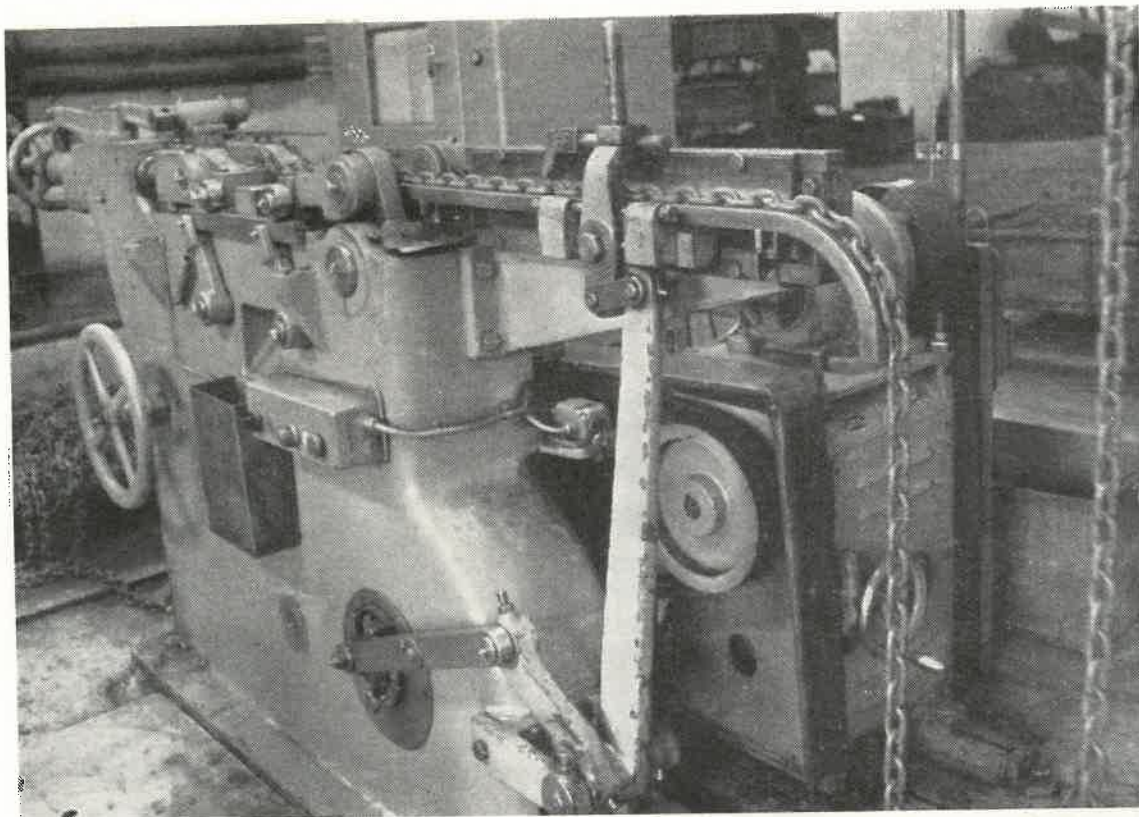
Zavedení strojního ohýbání a elektrického sváření řetězů v roce 1912 znamenalo obrat ve výrobě řetězů v České Vsi. S takovou změnou vznikla celá řada požadavků na technický rozvoj. Bylo nutné ře-

šit tepelné zpracování elektricky svářených řetězů. Použilo se litinových hrnců, v nichž se řetěz žíhal. Tohoto způsobu žíhání se používalo až do roku 1954.

Změny ve výrobě řetězů a přechod k je-



Práce žen ve skladě řetězů.



Automatický kalibrovací stroj

jich elektrickému sváření vyvolal nutnost zvýšit zdroje elektrické energie — stavbu elektráren a rozvodů (rok 1910—1921).

Zavedení dalších, technicky dokonalejších strojů, vzrůst výroby řetězů, vyšší nároky na jakost výrobků vyžadovaly kaž-

dým rokem rozšiřování technické činnosti ve výrobě. Nestačila již ani zručnost a zkušenost původních kovářů řetězů a vznikala řada nových profesí.

Zvláště po roce 1945 byl kladen důraz na zvýšení objemu výroby a současně na

růst produktivity práce. Tento úkol byl řešen jednak technickoorganizačními opatřeními, jednak instalací modernějších řetězářských strojů a koncentrací výroby.

Vývoj vysokopevnostních řetězů si vyžádal změny v dosavadní výrobě řetězů. Byly zakoupeny nové, moderní stroje a zavedeno sváření řetězů odtavovacím způsobem. Také pro kalibrování řetězů bylo nutno použít nové, modernější stroje.

Kvalita vysokopevnostních řetězů je podmíněna jejich dokonalým tepelným zpracováním. To se nedalo zajistit na dosavadním zařízení, bylo nutno pořídit nové. Závod byl vybaven novými průběžnými naftovými pecemi. Provoz těchto pecí byl však při ceně motorové nafty velmi nákladný, proto byly na pecích provedeny rekonstrukce, které umožnily použití značně levnějšího topného oleje.

Postupná výstavba závodu a rychlý růst výroby řetězů si vyžádalo řešení uspořádání dílen a provozů podle návaznosti technologie výroby. Ale i uvnitř dílen byla výroba reorganizována do výrobních linek. Nejdříve byla uspořádána výroba vorařských řetězů do pěti výrobních linek. V další etapě došlo k uspořádání do linek strojů v ohýbárně a svařovně.

Dosavadní ohýbárna a svařovna se spojily v jednu dílnu a odpadlo převážení výrobků. Touto reorganizací vznikly značné úspory.

Další značné rezervy byly nalezeny ve vnitrozávodní dopravě. Na tomto úseku provedl závod pronikavé technické a reorganizační změny. Původní kolejové vozíky a namáhavá práce s nimi byly zrušeny



Montáž Mini souprav pro osobní automobily

Všechny manipulace s dopravou jsou prováděny vysokozdvíhnými vozíky a elektrokárami. K tomu účelu byla také zavedena



Sváření kotevnických řetězů

paletizace řetězů od výrobních strojů až do expedice.

V třetí etapě byla věnována pozornost dokončováním, především provedeno uspořádání adjustážního oddělení, včetně vybavení adjustážními svařečkami vlastní výroby.

S tak významnými změnami ve výrobě i organizaci výroby řetězů bylo potřeba zvýšit příkon elektrické energie, více vody i stlačeného vzduchu. Bylo třeba také více mechanických zdvihadel, včetně mostních jeřábů.

Posledních 20 let vývoje, výstavby a rekonstrukce závodu si vynutilo zvýšenou pozornost technickému rozvoji. Ten musel sledovat zajišťování růstu výroby jak co do množství, tak i snižování nákladů na výrobu každé tuny řetězů a rozhodně působit na zvyšování jakosti všech vyráběných řetězů.

V příštích letech nebude již jedním z hlavních ukazatelů zvyšování tonáže ve výrobě řetězů. Hlavním a rozhodujícím činitelem se stane zvyšování jakosti a hledání cest k docílení vyšších pevností řetězů.

Technický rozvoj bude muset zabezpečovat, aby kvalita vyráběných československých řetězů, dnes vyvážených do celého světa, si udržela krok s nejvyspělejšími řetězárnami ve světě.

Nové úkoly budoucích let v technickém rozvoji

Prvním očekávaným úkolem je přestavba a rekonstrukce nové mořírny v příštích letech. V souvislosti s její přestavbou bude nutné zajistit odstraňování mořirenských odpadů a zamezit znečišťování vod. Výstavba nové mořírny má současně zlepšit pracovní prostředí pro obsluhující personál.

Dalším nezbytným úkolem budoucích let zůstává rozšíření obchodu a prodej do kapitalistických států. Předpokladem a rozhodujícím činitelem v tak závažném úkolu je výborná jakost a kvalita vyráběných řetězů.

Třetím úkolem bude rozšíření adjustáže ve výrobě sněhových řetězů, kterých je vyráběno k potřebám trhu málo.

Počítá se dále se zavedením výroby pancířových řetězů pro práci v lomech.

Při zlepšování jakosti vysokopevnostních řetězů se počítá se zavedením jakosti C.

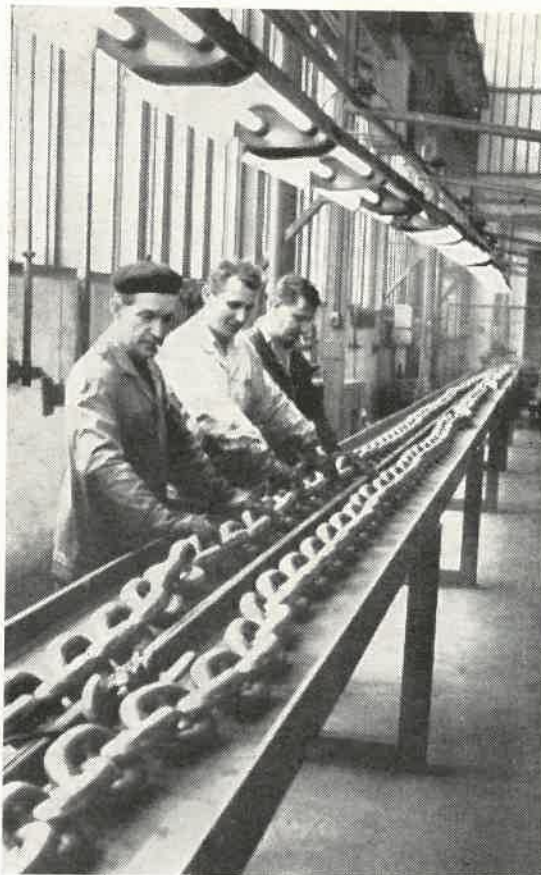
U kotevních řetězů se zavede výroba podle British Lloyd třetí jakostní třídy.

V nové výrobní hale závodu bude vybudována centrální kalírna.

V příštích letech se počítá se zavedením plynu do závodu z centrálního rozvodu plynovodu, procházejícího nad závodem.

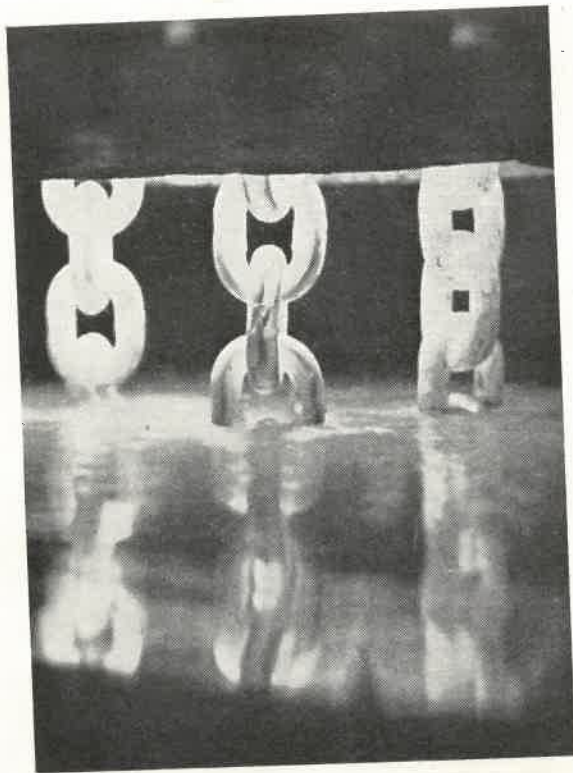
V souvislosti s rozšiřováním sociálních zařízení zaměstnanců dojde k rekonstrukci závodní jídelny.

Těchto několik úkolů nevyčerpává další



Kontrola a prohlížení kotevních řetězů

množství různých opatření, která se řeší v průběhu každého roku k zajišťování stále dokonalejší výroby řetězů.



Kalení řetězů v průběžné peci

OBSAH

Úvod	1
První část — Z historie obce Česká Ves	5
Druhá část — Vznik závodu Řetězárna	13
Závod v době od roku 1903—1945	19
Závod po roce 1945	25
Třetí část — Výstavba závodu do roku 1945	35
Výstavba závodu po roce 1945	39
Čtvrtá část — Dělnické hnutí a život pracujících na závodě	47
Vyznamenaní pracovníci závodu	65
Pátá část — Technický rozvoj	77
Nové úkoly budoucích let v technickém rozvoji	81

Text připravil Bořivoj Kleiber
Grafickou úpravu provedl Stanislav Kraus
Fotografie archiv

Lad. Strzolka
Vilém Bujok

Tisk Tisk, knižní výroba, Brno, závod 3, Č. Těšín
Náklad 2000 ks.
Vydala propagace Třineckých železáren VŘSR
Redakce M. Staňková

